

ANFIBIO Series

KULLANIM KILAVUZU

ANFIBIO MULTI / ANFIBIO 14 VE ANFIBIO 19 MODELLERİ İÇİN

ANFIBIO Multi – Çok Amaçlı
(5/14/20kHz)

ANFIBIO 14 Tek Para Avcısı
14kHz

ANFIBIO 19
Bulutlu & Altın
Avcısı
19kHz

IP68

5 METREYE KADAR
SU GEÇİRMEZ



UYARILAR

CİHAZI KULLANMAYA BAŞLAMADAN ÖNCE DİKKATLİCE OKUYUNUZ!

YASAL UYARILAR

► Cihazı kullanırken o bölgede geçerli olan kanun ve yönetmeliklere uyunuz. Sit alanlarında, ören yerlerinde ve askeri bölgelerde cihazı kullanmayınız. Bulduğunuz tarihi ve kültürel bulguları mutlaka gerekli mercilere bildirin.

UYARILAR

► **Anfibio** ileri teknoloji ile üretilmiş elektronik bir cihazdır. Kullanım kılavuzunu okumadan montajını yapmayınız ve cihazınızı kullanmayınız.

► Cihazı ve arama başlığını aşırı soğuk veya sıcak ortamlarda uzun süre bekletmeyiniz. (Saklama Sıcaklığı: -20°C ile 60°C arası)

► Cihaz IP68 standartlarında 5 metreye kadar su geçirmez olarak tasarlanmıştır (**kablosuz kulaklık hariç!**).

► Cihazı özellikle tuzlu suda kullandıktan sonra aşağıdaki hususlara dikkat etmeniz gerekir:

1. Sistem kutusu, arama kolu ve arama başlığını musluk suyu ile yıkayarak temizleyiniz, konnektörlerde tuzlu su kalmadığına emin olunuz.
2. Temizleme esnasında veya diğer zamanlarda kesinlikle kimyasal temizleyiciler kullanmayınız.
3. Yıkamadan sonra arama kolunu ve ekranı yumuşak, çizmeyen bir bez ile silerek kurulayınız.

► Cihazı özellikle nakliye sırasında oluşabilecek darbelerden koruyunuz.

► **Anfibio** sadece yetkili servisler tarafından açılıp tamir edilebilir. Cihazın herhangi bir sebeple açılması garanti kapsamı dışına çıkmasına neden olur.

ÖNEMLİ

► Cihazınızı bina içlerinde kullanmayınız. Cihazınız, ev gibi çok metal bulunan ortamlarda sürekli hedef sinyali verecektir. Cihazınızı dışarıda ve açık arazilerde kullanınız.

► Cihazınızın 10m. yakınında başka bir dedektör veya manyetik dalga yayan bir cihaz bulundurmayınız.

► Cihazınızı kullanırken üstünüzde metal bir obje bulundurmayınız. Yürürken mümkün olduğu kadar cihazınızı ayakkabılarınızdan uzak tutunuz. Cihazınız, üzerinizde veya ayakkabılarınızdaki metalleri hedef olarak algılayabilir.



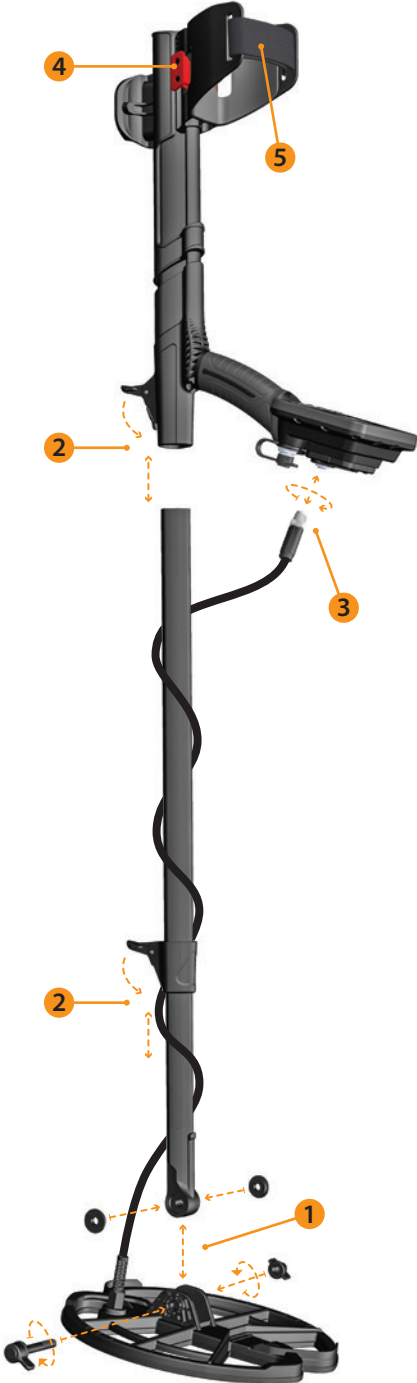
Avrupa Birliği içerisindeki kullanıcılar için: Bu cihazı ev kullanımında oluşan genel çöplerin içerisine atmayınız. Bu cihazdaki çarpı atılmış çöp tenekesi sembolü ev kullanımında oluşan genel çöplerle birlikte atılmaması gerektiğini belirtir. Yerel yönetimlerin düzenlemeleri ve çevresel gereksinimlerle uyumlu olarak geri dönüşümü yapılmalıdır.



İÇİNDEKİLER

MONTAJ	1
CİHAZIN GENEL TANITIMI	2
BATARYA BİLGİLERİ	3-4
KULAKLIK BİLGİLERİ	4
EKRAN TANITIMI	5
DOĞRU KULLANIM	6
HIZLI KULLANIM	7
ZEMİN AYARI	8-11
HEDEF ID	11-12
ARAMA MODLARI (MODE)	12-15
AYARLAR (SETTINGS)	16-21
TERCİHLER (OPTIONS)	21-23
EKSTRA TOPRAK ALTI DERİNLİĞİ (E.U.D)	24
PİNPOINT	24-25
TAHMİNİ DERİNLİK	25
BÜYÜK VEYA YÜZEYE YAKIN HEDEFLER	25
HATALI SINYALLER VE SEBEPLERİ	25-26
MANYETİK MİNERALİZASYON GÖSTERGESİ	26
TAŞ VE TAŞLI ARAZİLERDE ARAMA	26-27
ZEMİN İZLEME (TRACKING) VE TAŞLARIN ETKİLERİ	27
TAŞ ALTINDAKİ METALLER	27-28
PLAJDA VE SU ALTINDA ARAMA YAPMA	???
MESAJLAR	29
YAZILIM GÜNCELLEME	29
TEKNİK ÖZELLİKLER	30

MONTAJ



(1) Contaları alt boru üzerindeki yuvalarına yerleştirdikten sonra alt boruyu arama başlığı üzerindeki yerine yerleştiriniz. Sıkma vidasını ve somunu kullanarak arama başlığını alt boruya sabitleyiniz. Bu işlemi yaparken fazla sıkılmaya özen gösteriniz.

(2) Orta boruyu alt ve üst borularla birleştirmek için mandalları açınız ve boruları birbirine geçiriniz. Daha sonra cihazın uzunluğunu boyunuza göre ayarladıktan sonra mandalları kapatarak sabitleyiniz.

(3) Arama başlığı kablosunu resimde görüldüğü gibi boruya fazla gergin olmayacak şekilde dolayınız. Daha sonra konektörü sistem kutusundaki arama başlığı girişine takınız ve somunu sıkarak sabitleyiniz. Sıkma esnasında "tık tık" şeklinde ses gelecektir, bu normaldir ve konektörün tam kitlendiğini ifade eder.



(4) Kolçak boyunu ayarlamak için kırmızı kilidi ileri doğru ittiriniz. Kolçağı aşağı-yukarı hareket ettirerek pozisyonunu ayarladıktan sonra, kırmızı kilidi tekrar zıt yönde ittirerek sabitleyiniz.

(5) Kolçak bandını resimde gösterildiği şekilde takınız ve kolunuzun genişliğine göre sıkarak ayarlayınız.

CİHAZIN GENEL TANITIMI



- (1) LCD Ekran
- (2) Seçim /Ekstra Toprak Altı Derinlik fonksiyonu tuşu (SELECT/E.U.D.)
- (3) Ayarlara ulaşabileceğiniz SETTINGS tuşu
- (4) Pinpoint tuşu
- (5) Yön tuşları
- (6) Açma / kapama tuşu
- (7) Tercihlere ulaşabileceğiniz OPTIONS tuşu
- (8) Zemin ayarı tuşu
- (9) Kablolu kulaklık / şarj / harici pil kutusu girişi
- (10) Hoparlör
- (11) Arama başlığı girişi

BATARYA BİLGİLERİ

Anfibio bataryası dahildir ve 3700mAh Lityum Polimer'dir.

Bataryanın kullanım süresi Anfibio 14 ve 19 modellerinde yaklaşık 14-19 saat, Anfibio Multi modelinde ise yaklaşık 9 ile 19 saat arasındadır. Anfibio Multi'de batarya ömrü 5kHz'te diğer frekanslara göre daha az olacaktır. Ayrıca her 3 modelde de hoparlör veya kablolu/kablosuz kulaklık kullanımı vs. batarya ömrünü etkileyen faktörlerdir.

Şarj Etme

Anfibio'yu ilk kullanımdan önce mutlaka şarj ediniz. Şarj süresi yaklaşık 4-6 saattir.

Bataryayı şarj etmek için cihazın yanında gelen USB kablonun bir ucunu şarj adaptörüne (5V 2A), diğer ucunu da sistem kutusunun altındaki kablolu kulaklık / şarj girişine takınız.

Powerbank ile kullanım

Bataryanın bittiği durumda, cihazı powerbank ile çalıştırabilir ve aynı zamanda bataryayı da şarj edebilirsiniz. Bunun için cihazın yanında gelen USB kablosunun USB ucunu powerbank'e diğer ucunu da cihazın kablolu kulaklık / şarj girişine takınız. Unutmayınız ki powerbank kullanımı durumunda kablolu kulaklık kullanmanız mümkün olmayacaktır.

ÖNEMLİ! Cihazınızı powerbank bağlıken su altında kullanmayınız!

HARİCİ SU GEÇİRMEZ PİL KUTUSU

Cihazın dahili LiPo bataryasının bittiği ve bataryayı şarj edemediğiniz durumlarda kullanabilirsiniz.

Harici pil kutusunu şekilde görüldüğü gibi dirsekliğin arkasına kolayca monte edebilirsiniz.



4 adet AA Alkalin veya şarj edilebilir NiCd veya NiMH pil ile çalışır.

BATARYA BİLGİLERİ

Pil kutusu cihazla birlikte gelmez; opsiyonel olarak satılır ve 4 adet pil dahil değildir.

Harici pil kutusunun kullanıldığı durumda sistem kutusunun üzerindeki kablolu kulaklık girişi iptal olacağından, kablolu kulaklık kullanmak isterseniz kulaklığı harici pil kutusunun üzerindeki sokete takabilirsiniz.

ÖNEMLİ! Harici pil kutusu şarj edilemez ve 2 adet harici pil kutusu arka arkaya takılarak kullanılamaz! Cihazın dahili bataryasını şarj etmek istediğiniz durumda harici pil kutusunu çıkartmayı unutmayınız! Şarj aletini harici pil kutusunun üzerindeki girişe takmayı denemeyiniz. Bu giriş sadece kablolu kulaklık kullanımını içindir!

Düşük Pil Seviyesi

Cihazın ekranındaki pil simgesi bataryanın doluluk oranını gösterir. Aynı zamanda batarya azaldığında pil simgesinin içerisindeki kutucukların sayısı da azalır. Batarya bittiğinde ise ekranda "Lo" yazısı çıkar.

Harici pil kutusunun kullanıldığı durumda piller bittiğinde ekranda aynı dahili bataryada olduğu gibi "Lo" düşük pil uyarısı çıkar. Bu durumda ya pillerin değiştirilmesi ya da dahili bataryanın kullanılması gerekir. Dahili bataryayı kullanmak isterseniz harici pil kutusunun kablosunu çıkartınız ve cihazı kapatıp tekrar açınız. Aksi taktirde cihaz sürekli düşük pil uyarısı verecektir.

BATARYA İLE İLGİLİ UYARILAR

Cihazı çok sıcak veya soğuk koşullarda bırakmayın (örneğin arabanın torpidosunda veya arka bagajında).

35° C'den yukarı veya 0° C'den az sıcaklıklarda bataryayı şarj etmeyiniz.

Anfibio bataryası sadece yetkili servisler veya **Nokta & Makro Dedektör** tarafından değiştirilebilir.

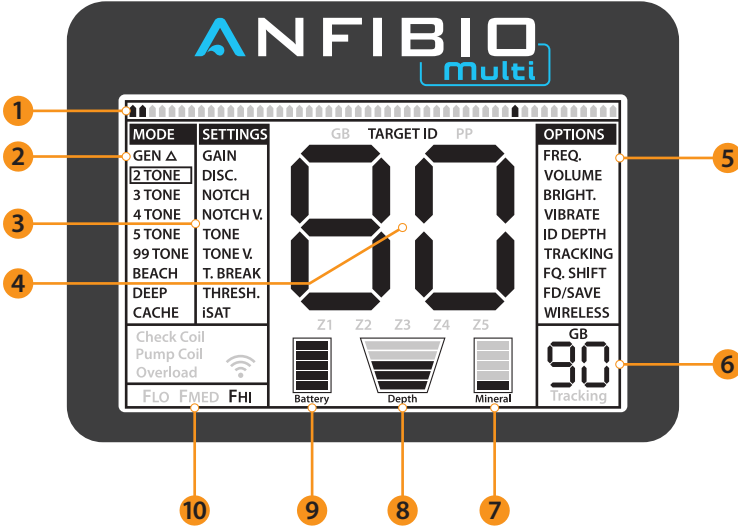
KULAKLIK BİLGİLERİ

Anfibio 2.4 GHz kablosuz kulaklık ile birlikte gelmektedir. **Kablosuz kulaklık su geçirmez değildir ve su ile temas etmemelidir.**

Kablosuz bağlantı cihazın sistem kutusu suya sokulmadığı sürece çalışır. Diğer bir deyişle siğ suda, arama başlığı suya sokularak arama yaparken kablosuz kulaklığınızı kullanabilirsiniz. Ancak kablosuz kulaklığın su ile temas etmemesi gerektiğini unutmayınız.

Cihazın tamamının suya sokulacağı durumlarda ise kablosuz bağlantı çalışmayacaktır. Bu durumda opsiyonel olarak satılan, hem karada hem de su altında kullanabileceğiniz su geçirmez kulaklığımızı temin etmeniz gerekir.

Karada kullanım için, Anfibio'yu kendinize ait bir kablolu kulaklıkla kullanmak isterseniz, yine opsiyonel olarak satılan kulaklık adaptörümüzü satın alabilirsiniz.



(1) Hedef ID (TARGET ID) skalası

Tespit edilen hedefin ID'sine göre ID skalasında yerini gösterir. Aynı zamanda DISC. ve NOTCH ile kapatılmış ID'leri, Tone Break (Ton ID Aralığı) işleminde ise ton değişim noktalarını gösterir.

(2) Arama modları (MODE)

(3) Ayarlar (SETTINGS)

(4) Arama esnasında Hedef ID'sinin (TARGET ID), zemin ayarı esnasında zemin ayarının tam sayı değerinin (GB) ve pinpoint işleminde hedef derinliğinin (PP) görüldüğü bölüm. Aynı zamanda menüden seçilen herhangi bir ayarın sayısal değeri de bu alanda görünür.

(5) Tercihler (OPTIONS)

(6) Zemin ayarı esnasında ince ayar değerinin, arama esnasında ise mevcut zemin ayarı değerinin gösterildiği bölüm.

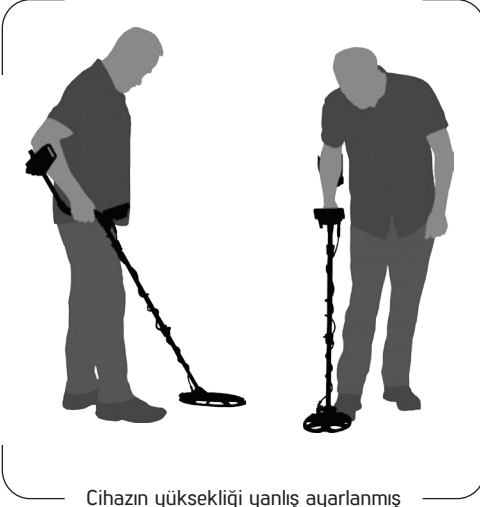
(7) Manyetik mineralizasyon göstergesi

(8) Anlık Derinlik Göstergesi (DEPTH)

(9) Pil seviyesi göstergesi

(10) Uyarı mesajlarının görüldüğü bölüm

DOĞRU KULLANIM



Cihazın yüksekliği yanlış ayarlanmış

Cihazınızın yüksekliğini boyunuza göre doğru ayarlamaz yorulmadan ve zorlanmadan arama yapmanız açısından çok önemlidir.

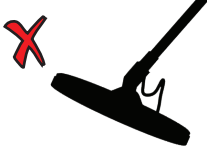


Cihazın yüksekliği doğru ayarlanmış

Vücudunuz dik, kolunuz rahat ve arama başlığınız yerden yaklaşık 5cm yukarıda olacak şekilde cihazınızı boyunuza göre ayarlayınız.

DOĞRU TARAMA

Arama başlığı açısı yanlış



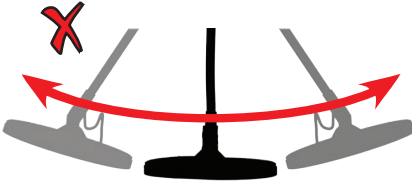
Arama başlığı açısı yanlış



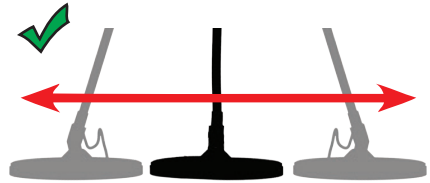
Arama başlığı açısı doğru



Tarama şekli yanlış



Tarama şekli doğru



Arama başlığınızın yere olan paralellliğini bozmamanız doğru sonuç almanız açısından önemlidir.

Arama başlığı her zaman arama yapılan zemine paralel tutulmalıdır.

HIZLI KULLANIM

- 1) Sayfa 1'deki montaj bölümüne bakarak cihazın montajını yapınız.
- 2) Cihazı açma kapama düğmesine basılı tutarak açınız.
- 3) Cihaz ilk açıldığında tüm modellerde iki sesli ayırım modunda (2 TONE) açılır. Zemin yapısına göre mod değiştirilebilir. Örneğin, ıslak plaj kumunda arama yapılacaksa Anfibio 14 ve Anfibio Multi modellerinde Plaj Modu (BEACH) seçilebilir. Ayrıca, Anfibio Multi'de cihaz 14kHz'te açılır. Bu modelde modun yanısıra cihazın frekansı da değiştirilebilir. Modlar ve çalışma frekansları ile ilgili detayları kılavuzun ileriki bölümlerinde bulabilirsiniz.
- 4) Zemin ayarı yapmak için GB tuşuna basılı tutup arama başlığını zemine 3cm kalacak şekilde aşağı/yukarı "bip" sesi gelene kadar pompalayınız.
- 5) Dilerseniz hassasiyet (GAIN) ayarını arttırabilirsiniz. Hassasiyeti arttırmak size derinlik kazandıracaktır. Fakat arama yaptığınız ortam veya zemin cihazın gürültü almasına neden oluyorsa hassasiyet ayarınızı düşürmeniz gerekecektir.
- 6) Farklı birkaç metal ile yapacağınız denemeler cihazın seslerini tanımanız açısından faydalı olacaktır.
- 7) Görmek istemediğiniz metallerin ID seviyesine göre Ayırım (DISC.) değerini yükselterek bu tür metalleri görmeden arama yapabilirsiniz. Örneğin 2 TONE modunda ID'si 05 olan demir türü metalleri görmek istemiyorsanız DISC. değerini 05 seviyesine alabilirsiniz.
- 8) Atık metallerin çok olduğu sahalarda arama yapıyor ve çok fazla demir sesi alıyorsanız, DISC. yerine Anfibio 14 ve Anfibio Multi modellerinde TONE V. özelliğini kullanarak Z1 demir bölgesinin sesini kapatabilir veya kısabilirsiniz. Aynıısı Anfibio 19 modelinde Fe Vol. ayarı ile yapılabilir. Bu size derinlik kazandıracaktır.
- 9) Dilerseniz NOTCH özelliğini kullanarak belirleyeceğiniz hedeflerin ID'lerini kapatarak bu hedeflerden hiç sinyal almadan ya da NOTCH V. özelliğini kullanarak bu hedeflere cihazın verdiği ses seviyelerini ayarlayarak arama yapabilirsiniz.
- 10) Tone Break (TBREAK) özelliğini kullanarak cihazın verdiği ses tonlarını dilediğiniz ID aralığına göre ayarlayabilir, TONE ayarını kullanarak da bu seslerin frekanslarını değiştirebilirsiniz.
- 11) Artık aramaya başlayabilirsiniz.
- 12) Cihazınız hareket prensibi ile çalıştığından arama başlığını zemine 5cm kalacak şekilde sağa ve sola hareket ettirerek arama yapınız. Arama başlığı hareket etmediği sürece cihazınız hedef üzerinde dahi olsa uyarı sesi vermez.
- 13) Bir hedef tespit edildiğinde ekranda hedefin ID'si ve ID skalasındaki yeri görünür. Seçtiğiniz arama moduna bağlı olarak da cihaz uyarı sesi verir.
- 14) Hedef tespitinden sonra hedefin tam noktasını bulmak için PP tuşuna basılı tutarak pinpoint (merkezleme) yapabilirsiniz. Hedefe yaklaştıkça hem sesin seviyesi hem de frekansı yükselir.

ZEMİN AYARI

Zemin ayarı Anfibio'da üç şekilde yapılabilir: Otomatik, Manuel ve Zemin İzleme (TRACKING).

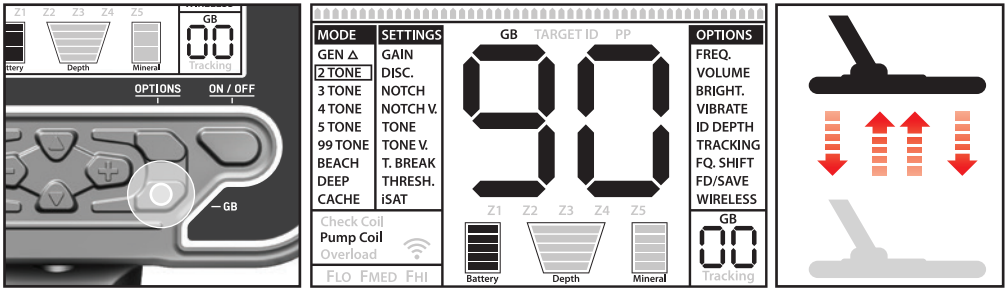
Otomatik veya manuel zemin ayarı yaparken, GB tuşuna basıldığında cihaz hangi arama modunda olursa olsun geçici olarak, arka planda kullanıcıya göstermeden, Genel Arama (GEN veya GEN Delta) moduna geçecektir.

Zemin ayarı tamamlandıktan sonra mevcut zemin ayarı değeri ekranın sağ tarafındaki Zemin Ayarı (GB) penceresinde görünür.

Otomatik Zemin Ayarı

Otomatik zemin ayarı tüm arama modlarında aşağıdaki şekilde yapılır:

- 1) Metal olmadığından emin olduğunuz bir yer tespit ediniz.
- 2) GB tuşuna basılı tutunuz (ekranda GB değeri, mesajlar bölümünde ise "Pump Coil" uyarı yazısı görünür). Arama başlığını zemine paralel tutunuz. Zeminden 15-20 cm yukarı ve zemine yaklaşık 3 cm kalacak şekilde dikey olarak sakin hareketlerle, zemine çarptırmadan pompalayınız.



- 3) Zemin ayarının tamamlandığını bildiren bip sesini duyuncaya kadar bu işlemi tekrarlayınız. Zemin durumuna bağlı olarak genellikle 2-4 sallamada sonuç alınır.

4) Zemin ayarı tamamlandıktan sonra ekranda zemin ayarı (GB) değeri görünür. GB tuşuna basılı tutup arama başlığını pompalamaya devam ettiğiniz sürece cihaz zemin ayarını tekrar yapmaya ve bip sesi vermeye devam eder. Zemin ayarının sağlıklı olduğunu tespit etmek için en az 2-3 defa zemin ayarı yaparak zemin ayarı değerlerini ekrandan kontrol ediniz. Genel olarak değerler arasında 1-2 sayıdan fazla fark olmamalıdır.

5) Eğer zemin ayarı yapılamıyorsa yani bip sesi gelmiyorsa ya zemin çok etkisiz veya çok iletkenidir ya da arama başlığının altında bir hedef vardır. Böyle bir durumda zemin ayarını başka bir yerde tekrar deneyiniz. Halen olmuyorsa, lütfen "Zemin Ayarı İle İlgili Önemli Detaylar" kısmını okuyunuz.

Zemin ayarı tuşu bırakıldıktan sonra cihaz bir süre daha GEN veya GEN Delta modunda çalışır ve zemin ayarı değeri ekranda kalır. Bu durum otomatik olarak yapılan ayara manuel olarak ince ayar yapabileceğinizi tanıtır. Bununla ilgili daha detaylı bilgi için bir sonraki "Manuel Zemin Ayarı" bölümüne bakınız. Bu süreyi beklemek istemiyorsanız PP tuşuna bir kez basarak ana ekrana geçebilirsiniz.

NOT : iSAT değerinin yüksek olduğu bazı durumlarda cihazınız otomatik zemin ayarı yapamayabilir. Böyle bir durumda önce GEN Delta (Anfibia Multi'de) veya GEN modunda (Anfibia 14 ve Anfibia 19'da) iSAT değerini düşürünüz ve zemin ayarınızı yapınız. Daha sonra iSAT değerini eski konumuna getiriniz.

ZEMİN AYARI

Manuel Zemin Ayarı

Zemin ayarı değerinin manuel olarak değiştirilerek yapıldığı ayardır. Uzun sürdüğü ve uğraştığı için genelde tercih edilmez. Ancak zemin ayarının diğer yöntemlerle yapılamadığı durumlarda veya otomatik ayarda küçük düzeltmeler gerektiğinde tercih edilir.

Anfibio her türlü zeminde çok rahat bir şekilde otomatik zemin ayarı yapmanızı sağlayacak şekilde geliştirilmiştir. Bu nedenle cihazı ilk açışta otomatik zemin ayarı yapmanız tavsiye edilir. Ancak bazı durumlarda zemin otomatik zemin ayarı için uygun olmayabilir ve cihaz bu tür zeminlerde zemin ayarı yapamayabilir. Örneğin ıslak plaj kumu, alkali (sodali) veya tuzlu su içeren topraklar, atık metallerin yoğun olduğu araziler, sürülmüş tarlalar, yoğun mineralli değişken zeminler ve çok düşük mineralizasyon oranına sahip zeminler otomatik zemin ayarı için uygun değildir. Bu tür arazilerde Anfibio Multi veya Anfibio 14 modellerinden birini kullanıyorsanız, önce BEACH modda otomatik zemin ayarı yapabilir ve daha sonra dilediğiniz moda geçebilirsiniz. Ya da derseniz manuel zemin ayarı yapabilirsiniz. Anfibio 19 modelinde BEACH mod olmadığından, bu modelde manuel zemin ayarını deneyiniz. Ancak, manuel zemin ayarı pratik ile kazanılan beceri gerektirir.

Manuel zemin ayarı yapmak için :

1) Metal olmadığından emin olduğunuz bir yer tespit ediniz ve cihazı GEN Delta (Anfibio Multi'de) veya GEN (Anfibio 14 ve Anfibio 19'da) moduna alınız.

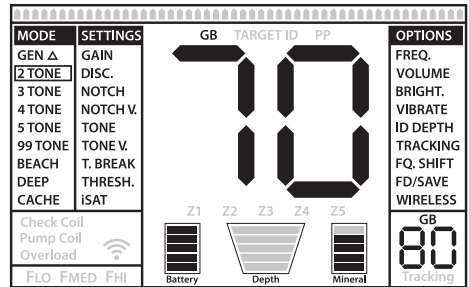
2) Manuel zemin ayarı yapabilmek için önce zeminden gelen sesleri dinlemeniz gerekir. Arama başlığını zeminden 15-20cm yukarı ve zemine yaklaşık 3cm kalacak şekilde paralel olarak sakin hareketlerle, zemine çarptırmadan pompalayınız.

Eğer arama başlığını zeminden yukarı kaldırırken ses yükseliyorsa zemin ayarı değeri çok düşük demektir yani zeminden gelen etki negatiftir ve zemin ayarını (+) tuşu ile arttırmanız gerekir. Bunun tam aksine eğer arama başlığını zemine yaklaştırırken ses yükseliyorsa zemin ayarı değeri çok yüksek demektir yani zeminden gelen etki pozitifdir ve zemin ayarını (-) tuşu ile düşürmeniz gerekir.

3) Zemin ayarı tuşuna bir kez basıp bırakınız. Ekran üzerinde zemin ayarı değeri görünecek ve bir süre ekranda kalacaktır. Ekran değişirse tekrar zemin ayarı tuşuna basarak zemin ayarı ekranına dönebilirsiniz.

Manuel zemin ayarı 00-99.80 aralığında çalışır. Ancak her bir değer kendi içerisinde ince ayar yapmak için kullanılan 5 adımı kapsar ve bu adımlar ekranda GB penceresinde 20'nin katları şeklinde gösterilir. Örneğin yandaki ekranda görünen zemin ayarı değeri 70.80'dir.

Zemin ayarı değerini arttırmak için (+), düşürmek için ise (-) tuşuna basınız. Tuşa tek tek basarsanız değerler tek tek, basılı tutarsanız hızlı bir şekilde değişecektir.



4) Zeminden gelen ses kayboluncaya kadar yukarıdaki işlemleri tekrarlayınız.

Bazı zeminlerde ise ses tamamen kaybolmayabilir. Bu durumda zemin ayarının başarılı olup olmadığını anlamak için arama başlığını zemine yaklaştırırken ve uzaklaştırırken çıkan sesleri dinleyiniz. Eğer iki ses arasında farklılık yoksa zemin ayarı doğru demektir.

ZEMİN AYARI

Zemin ayarı tamamlandıktan bir süre sonra cihaz otomatik olarak ana ekrana dönecektir. Bu süreci beklemek istemiyorsanız PP tuşuna bir kez basarak ana ekrana geçebilirsiniz.

ÖNEMLİ! Tecrübeli kullanıcılar genelde zemin ayarını biraz pozitif etki alacak şekilde yaparlar (arama başlığını zemine yaklaştırırken zayıf fakat duyulur düzeyde ses verecek şekilde). Bu yöntem küçük objeler aranan bazı bölgelerde tecrübeli kullanıcılar tarafından uygulandığında olumlu sonuçlar verebilir.

Zemin İzleme (TRACKING)

Bu seçenekte kullanıcının herhangi bir ayar yapmasına gerek yoktur. Tercihler kısmında (OPTIONS) TRACKING ayarı 01 konumuna getirilerek aktive edilir. Zemin İzleme özelliği aktif edildiğinde GB penceresinin alt tarafında Tracking yazısı görünür. Arama başlığı toprak üzerinde sallandığı sürece cihaz otomatik olarak sürekli zemin ayarını günceller ve zemin ayarı değerini sağ taraftaki GB penceresinde gösterir. Kullanıcıya herhangi bir geri bildirim yapmaz (otomatik zemin ayarındaki bip sesi gibi).

Zemin İzleme aktifken cihaz farklı bir zemin yapısıyla (örneğin mineralli bir taş) veya bir hedefle karşılaştığında öncelikle yüksek bir sinyal verebilir. Bu durumda cihazın ses verdiği yerin üzerinde birkaç kez arama başlığını sallayınız. Eğer ses aynı kalıyorsa ve cihaz ID veriyorsa hedef olma olasılığı yüksektir. Şayet birkaç kez salladıktan sonra ses çok zayıflıyor veya kayboluyorsa cihaz farklı zemin yapısına veya taşta sinyal vermiş demektir.

NOT : Daha iyi bir performans için Zemin İzleme özelliğinin Genel Arama modunda (GEN Delta veya GEN) kullanılması, ayrımlı modlarda kullanılmaması önerilir.

Zemin İzleme özelliğinin aynı arazi içerisinde farklı toprak yapılarının bulunduğu yerlerde, engebeli arazilerde veya mineralli taşların geniş bir sahaya yayılmış olup sık aralıklarla bulunmadığı zeminlerde kullanılması uygundur. Çok sık yüksek mineralli taşların bulunduğu arazilerde bu özelliği kullanırsanız hem cihaz yüksek mineralli taşlara sinyal verebilir hem de daha derindeki ufak metalleri kaçırmanıza yol açabilir.

ÖNEMLİ! Hava testlerinde Zemin İzleme'nin kapalı olduğundan emin olunuz. Aksi takdirde cihaz hedefe zemin ayarı yapmaya çalışır ve derinlik düşer.

Zemin Ayarı Değeri

Zemin ayarı değeri arama yaptığınız zemin hakkında bilgi verir. Genel olarak zemin ayarı değerlerine karşılık gelen zemin yapılarına ilişkin birkaç örnek aşağıdaki gibidir :

0-25	Tuzlu su ile yoğun ıslanmış zeminler ve ıslak alkali topraklar
25-50	Kuru katman altında tuzlu su emmiş zeminler ve nemli alkali topraklar
50-70	Ortalama nitelikte toprak
70-90	Yüksek manyetik özellikli topraklar, magnetit veya maghemit ve benzeri mineralli zeminler, kara kum.

Zemin Ayarı İle İlgili Önemli Detaylar

1) Cihazınız ilk açıldığında, zemin ayarı değeri 90 olarak ayarlanmıştır. Cihaz tüm modlarda otomatik olarak 20-99.80 aralığında, Anfibio Multi ve Anfibio 14 modellerinde bulunan BEACH modda ise 00-99.80 aralığında zemin ayarı yapabilir.

2) Zemin yoğunluğu çok düşüğe BEACH mod hariç diğer modlarda otomatik zemin ayarı çalışmayabilir. Böyle bir durumda Anfibio Multi veya Anfibio 14 modellerinden birini kullanıyorsanız, derseniz BEACH modda zemin ayarı yapıp daha sonra istediğiniz moda geçebilir ya da manuel zemin ayarı yapabilirsiniz. Anfibio 19 modelinde BEACH mod olmadığından, bu modelde manuel zemin ayarını deneyebilirsiniz.

ZEMİN AYARI

3) Zemin ayarının doğruluğunu pinpoint ile de test edebilirsiniz. Zemin ayarı yaptıktan sonra pinpoint modunda arama başlığını zemine doğru yaklaştırdığınızda ses almıyor veya çok zayıf ses alıyorsanız zemin ayarı başarılı olmuştur. Arama başlığını zemine yaklaştırdığınızda ses yükseliyorsa zemin ayarı başarısız demektir. Böyle bir durumda öncelikle zemin ayarı yaptığınız yeri değiştiriniz. Buna rağmen zemin ayarı yapılmıyorsa zemin ayarı yapmadan arama yapmaya devam etmeniz gerekir.

Zemin ayarı yapmadan Genel Arama (GEN Delta veya GEN) modunda arama yapamazsınız. Ayrımlı modlardan birini kullanmanız ve DISC. değerini sesi kesecek kadar arttırmanız gerekir.

4) Zemin ayarı bir kez yapıldığında bu ayar uzun süre size arama imkanı sağlayacaktır. Ancak kazılmış, dolgulı toprak veya jeolojik olarak karışık bir toprak yapısı ile karşılaşılırsanız değişken toprak yapısına uyum sağlamak için sık sık zemin ayarı yenilenmelidir. Ayrıca, Anfıbio Multi modelinde cihazın çalışma frekansını (5kHz/14kHz/20kHz) değiştirdiğiniz durumda bazı toprak yapılarında tekrar zemin ayarı yapmanız tavsiye edilir.

5) Opsiyonel olarak satılan büyük arama başlığı ile zemin ayarı yaparken pompalama işlemini daha yavaş yapınız ve zemine çok fazla yaklaştırmayınız.

6) iSAT değerinin yüksek olduğu bazı durumlarda cihazınız otomatik zemin ayarı yapamayabilir. Böyle bir durumda önce GEN Delta veya GEN modda iSAT değerini düşürünüz ve zemin ayarınızı yapınız. Daha sonra iSAT değerini eski konumuna getiriniz.

HEDEF ID

Hedef ID (TARGET ID) arama başlığı bir hedef üzerinden geçerken metallerin iletkenlik oranlarına göre metal dedektörü tarafından üretilen 2 basamaklı, hedefi tanımlayıcı bir sayıdır ve ekran üzerinde TARGET ID olarak görünür. Hedef ID 00-99 aralığında bir değer alır. Kullanıcıya tespit edilen hedefin ne tür bir metal olabileceği hakkında fikir verir.

NOT : Büyük hedeflerin iletkenlikleri düşük olsa da beklenenden daha yüksek ID vereceğini unutmayınız.

Bazı durumlarda cihaz aynı hedefe birden fazla ID verebilir. Diğer bir deyişle ID'de atlamalar görülebilir. Bunun birkaç sebebi olabilir. Hedefin derinliği, duruş şekli, metalin saflık oranı, toprak altında uğradığı korozyon, toprağın mineralizasyon seviyesi vs. Bu etkenlere bağlı olarak da arama başlığını sallama yönü bile farklı ID'ler almanıza neden olabilir.

Bazı durumlarda ise cihaz hiç ID vermeyebilir. Cihazın ID verebilmesi için hedeften işleyebileceği güçlü ve net bir sinyal alması gerekir. Dolayısıyla, çok derindeki veya çok küçük hedefleri tespit etse bile bunların ID'sini veremeyebilir.

Burada unutulmaması gereken hedef ID'lerin "olası" yani tahmini değerler olduğu ve gömülü bir objenin kesin olarak ne olduğunun bilinmesinin ancak toprak altından çıkartılması ile mümkün olacaktır.

Bakır, gümüş, alüminyum, kurşun gibi değerli objelerin ID'leri yüksektir. Altının Hedef ID aralığı ise geniştir ve demir, folyo, gazoz kapağı, açma halkaları gibi metal atıklarla aynı aralığa düşebilir. Dolayısıyla altın para veya eşya arıyorsanız kazdığınızda bu metallere rastlamanız mümkündür.

Anfıbio Multi'de cihazın çalışma frekansı değiştirildiğinde (5kHz/14kHz/20kHz), cihazın aynı hedefe verdiği Hedef ID de değişecektir. Bu cihazın "Standart" ID skalasını yansıtır.

Anfıbio Multi / Anfıbio 14 ve Anfıbio 19 modellerinde 2 ayrı Hedef ID skalası kullanılmıştır. Anfıbio Multi ve Anfıbio 14'te fabrika ayarında, demir aralığı 00-15, Anfıbio 19'da ise 00-40'tır. Ayrıca Anfıbio Multi

HEDEF ID

modelinde cihazın çalışma frekansı değiştirildiğinde (5kHz/14kHz/20kHz), cihazın aynı hedefe verdiği Hedef ID de değişecektir. Bu cihazın "Standart" ID skalasını yansıtır.

ÖNEMLİ! Anfibio Multi ilk açılışta Standart ID skalasını değil Normal ID skalasını kullanır. Yani frekans değişiminde ID'ler değişmez ve cihaz her frekansta 14kHz'teki ID'leri verir. Ancak, bazı metallerde ve toprak yapısına bağlı olarak ID'lerde değişiklik görülebilir.

Her frekansta cihazın verdiği farklı ID'leri görmek istiyorsanız cihazın Standart ID skalasını kullanmanız gerekir. Bunun için **cihaz açıkken** artı (+) ve eksi (-) tuşlarına aynı anda basılı tutunuz. Ekranda "Sd" yazısı çıkacaktır. Normal ID skalasına dönmek isterseniz işlemi tekrarlayınız. Ekranda "no" yazısı çıkacak ve cihaz normal ID skalasına geri dönecektir.

Dünya genelinde aranan tek paralar farklı coğrafyalarda ve tarihsel geçmişte farklı metallerden ve farklı büyüklüklerde yapılmıştır. Bu yüzden arama yapılan bölgede çıkan hangi paranın hangi Hedef ID'yi verdiğinden emin olmak için eğer olanak varsa aranan türdeki paraların birer örneğini önceden dedektörden geçirip hangi ID aldığınızı görmekte yarar vardır.

Olası Hedef ID'yi arama bölgenize göre kullanışlı hale getirmek zaman ve tecrübe gerektirebilir. Çünkü farklı marka ve dedektörlerin verdikleri Hedef ID'ler birbirleri ile aynı olmadığı gibi Hedef ID verme derinlikleri de aynı değildir.

ARAMA MODLARI (MODE)

Anfibio Multi'de farklı zemin koşulları ve hedef türüne göre uyarlanmış 9 adet, Anfibio 14'te 8 adet ve Anfibio 19'da da 5 adet arama modu bulunur. Arama esnasında yukarı ve aşağı tuşlarını kullanarak modlar arasında kolayca geçiş yapabilirsiniz. Seçilen modun ismi ekranda çerçeve ile görünür.

Genel Arama (GEN ve GEN Delta)

Bu modlarda ayırım modlarından farklı olarak arka planda sürekli olarak devam eden eşik sesi mevcuttur.

Anfibio 14 ve Anfibio 19'da bulunan GEN modda cihaz hedef ayırımı yapmaz ve tüm hedefleri (metal, yoğun mineralli taş vs.) tespit eder. Tespit ettiği hedefin ID'si ekranda görünür (negatif taşlar hariç) ve tüm hedeflere aynı tonda uyarı sesi verir. Uyarı sesinin şiddeti hedefe yaklaşıldıkça tizleşerek artar. Bu birçok cihazda kullanılan klasik "All Metal"(Tüm Metaller) modudur.

Anfibio Multi'de bulunan GEN Delta modu ise prensipte GEN modu ile aynı olup farkı, sınır derinlikteki değerli ve değersiz hedeflere aynı tonda ses vermesi, yaklaşıldıkça ise değersiz metallerde kalın tonda ses vererek ayırım yapılabilmesidir.

Bu modlarda hassasiyet, eşik ve iSAT ayarları fabrika tarafından birçok arazide en iyi performansta çalışacak şekilde ayarlanmıştır. Arama yaptığınız arazi ve toprak koşullarına göre dilerseniz bu ayarları değiştirebilirsiniz.

Bu modların metal ayırımının önem taşımadığı durumlarda kullanılması, atık metallerin yoğun olduğu zeminlerde ise ayrımlı modların kullanılması tavsiye edilir.

2 Sesli Ayırım Modu (2 TONE)

Kalıntı aramaları için kullanılması tavsiye edilir. Özellikle çöp metal bulunmayan temiz sahalarda iyi sonuçlar verir. Taşlı veya atık metallerin bulunduğu sahalarda ise, DISC. ve NOTCH özellikleri kullanılarak, aynı zamanda arama başlığı daha yavaş sallanarak (yaklaşık 1 saniyede bir sağ/sol geçiş yapacak

ARAMA MODLARI (MODE)

şekilde) derin bir arama yapılabilir. Bu modda DISC. değeri fabrika tarafından Anfibio Multi ve Anfibio 14'te 03'e, Anfibio 19'da ise 10'a ayarlanmıştır. Dilerseniz bu değeri manuel olarak değiştirebilirsiniz.

Bu modda cihaz fabrika ayarı olarak, Anfibio Multi ve Anfibio 14'te hedef ID'si 15'e kadar, Anfibio 19'da ise hedef ID'si 40'a kadar olan demir türü metallere kalın tonda ses verir. Anfibio Multi ve Anfibio 14'te Hedef ID'si 16-99 arasındaki, Anfibio 19'da ise Hedef ID'si 41-99 arasındaki altın ve değerli türü metallere ise şiddeti hedefe yaklaşıldıkça tizleşerek artan ince tonda ses verir. Dilerseniz T.BREAK özelliğini kullanarak kalın tondan ince tona geçme noktasını yani ton kırılma noktasını değiştirebilirsiniz.

3 Sesli Ayrım Modu (3 TONE)

Park gibi atık metallerin fazla olduğu yerlerde tek para aramaları için tavsiye edilen 3 sesli arama modudur.

Anfibio Multi ve Anfibio 14'te 3-TONE modu : Cihaz hedef ID'si 15'e kadar olan demir türü metallere kalın tonda ses, Hedef ID'si 16-66 olan altın ve değerli metallere orta tonda ses, hedef ID'si 67-99 olan gümüş, pirinç ve bakır gibi "değerli" metallere ise ince tonda ses verir.

Anfibio 19'da 3-TONE modu : Cihaz hedef ID'si 40'a kadar olan demir türü metallere kalın tonda ses, Hedef ID'si 41-80 olan altın ve değerli metallere orta tonda ses, hedef ID'si 81-99 olan gümüş, pirinç ve bakır gibi "değerli" metallere ise ince tonda ses verir.

Dilerseniz bu modda da T.BREAK özelliğini kullanarak ton kırılma noktalarını değiştirebilirsiniz.

4 Sesli Ayrım Modu (4 TONE)

Bu mod yalnızca Anfibio Multi ve Anfibio 14 modellerinde bulunur. Anfibio 19'da yoktur.

Düşük mineralli zeminlerde, tek para aramaları için tavsiye edilen 4 sesli arama modudur. Yüksek kazançlı ve derin bir mod olmasından dolayı diğer modlara göre biraz daha gürültülü çalışır. Gürültü seviyesi havada daha çok, toprakta ise daha az hissedilir. Bundan dolayı, hassasiyet ayarını yaparken bu faktörü göz önünde bulundurunuz.

Bu modda cihaz hedef ID'si 15'e kadar olan demir türü metallere kalın tonda ses, hedef ID'si 16-30 olan metallere orta tonda ses, hedef ID'si 31-66 olan metallere orta-ince tonda ses, hedef ID'si 67-99 olan metallere ise ince tonda ses verir. Dilerseniz bu modda da T.BREAK özelliğini kullanarak ton kırılma noktalarını değiştirebilirsiniz.

5 Sesli Ayrım Modu (5 TONE)

Bu mod yalnızca Anfibio Multi ve Anfibio 14 modellerinde bulunur. Anfibio 19'da yoktur.

Özellikle tek para çeşitliliğinin fazla olduğu bölgelerde, daha fazla ayırım isteyen tek para arayıcıları için geliştirilmiş 5 sesli arama modudur. Aynı 4 sesli arama modu gibi yüksek kazançlı ve derin bir mod olmasından dolayı diğer modlara göre biraz daha gürültülü çalışır. Gürültü seviyesi havada daha çok, toprakta ise daha az hissedilir. Bundan dolayı, hassasiyet ayarını yaparken bu faktörü göz önünde bulundurunuz.

Bu modda cihaz hedef ID'si 15'e kadar olan demir türü metallere kalın tonda ses, hedef ID'si 16-30 olan metallere orta tonda ses, hedef ID'si 31-66 olan metallere orta-ince tonda ses, hedef ID'si 67-85 olan metallere ince tonda ve hedef ID'si 86-99 olan metallere ise daha ince tonda ses verir. Dilerseniz bu modda da T.BREAK özelliğini kullanarak ton kırılma noktalarını değiştirebilirsiniz.

99 Sesli Ayrım Modu (DI99)

Bu mod yalnızca Anfibio Multi ve Anfibio 14 modellerinde bulunur. Anfibio 19'da yoktur.

ARAMA MODLARI (MODE)

Farklı mineralizasyon yapılarında tek para aramaları için tavsiye edilen çok sesli arama modudur. Bu modda cihaz, hedef ID'si 0-15 olan hedeflere demir sesi verir. Hedef ID'si 15'in üzerindeki hedeflerde ise her ID için farklı bir ses verir. Hedefin iletkenliği arttıkça ses inceler, düştükçe kalınlaşır.

Plaj Modu (BEACH)

Bu mod yalnızca Anfio Multi ve Anfio 14 modellerinde bulunur. Anfio 19'da yoktur.

Anfio'nun iletken zeminler (ıslak kumlu plaj, alkali topraklı zeminler vb.) için geliştirilmiş özel modudur. Modun özelliği demir ve bu gruptaki benzer hedeflere kapalı olması, toprak ayarının tüm zeminlerde rahat yapılabilmesidir. Çünkü cihaz diğer ayrımlı modlarda otomatik olarak 20-99.80 aralığında zemin ayarı yaparken bu modda otomatik olarak 00-99.80 aralığında zemin ayarı yapabilir. Bu da normal şartlarda zemin ayarının yapılmadığı ya da çok zor yapıldığı iletken zeminlerde rahatça zemin ayarı yapmanızı sağlar.

BEACH modunda da cihaz hedef ID'si 15'e kadar olan demir türü metallere kalın tonda ses verir. Hedef ID'si 16-99 arasındaki altın ve değerli türü metallere ise ince tonda ses verir. Dilerseniz T.BREAK özelliğini kullanarak kalın tondan ince tona geçme noktasını yani ton kırılma noktasını değiştirebilirsiniz.

Bu modda diğer modlardan farklı olarak DISC. değeri demir türü metalleri veya zeminden gelen demir etkilerini görmemek için fabrika tarafından 15'e ayarlanmıştır.

Tuzlu su içeren ve sodalı (alkali) zeminler yüksek iyonizasyon nedeniyle önemli derecede iletkenlik ve dedektörlerde demire benzer etkiler yaratırlar. Bu etkiler standart bir dedektörle metal aramaı olanaksız hale getirebilir. Dedektörün demir kapatma özelliği varsa bu durumu azaltabilir fakat çoğu durumda bu da yetersiz kalır.

Anfio'nun **BEACH modu** işte bu etkileri yok ederek zemin gürültülerini giderir. İletken zeminlerde arama yaparken dikkat edilmesi gerekenler **Plajda ve Su Altında Arama Yapma başlığı altında daha detaylı şekilde anlatılmıştır (bkz. 28).**

Derin Mod (DEEP)

Özellikle kalıntı aramaları için tavsiye edilen cihazın en derin modudur. Dolayısıyla, diğer modlara göre biraz daha gürültülü çalışır. Gürültü seviyesi havada daha çok, toprakta ise daha az hissedilir. Bundan dolayı, hassasiyet ayarını yaparken bu faktörü göz önünde bulundurunuz. Bu modda arama yaparken arama başlığı biraz daha yavaş sallanmalıdır.

DEEP modun ayırım yeteneği diğer ayırım modlarına göre biraz daha zayıftır. Bu nedenle atık metallerin yoğun olduğu sahalarda performansı temiz sahalara göre farklılık gösterebilir.

Bu modda cihaz fabrika ayarı olarak, Anfio Multi ve Anfio 14'te hedef ID'si 15'e kadar, Anfio 19'da ise hedef ID'si 40'a kadar olan demir türü metallere kalın tonda ses verir. Anfio Multi ve Anfio 14'te Hedef ID'si 16-99 arasındaki, Anfio 19'da ise Hedef ID'si 41-99 arasındaki altın ve değerli türü metallere ise şiddeti hedefe yaklaşıldıkça tizleşerek artan ince tonda ses verir. Dilerseniz T.BREAK özelliğini kullanarak kalın tondan ince tona geçme noktasını yani ton kırılma noktasını değiştirebilirsiniz.

Toplu Gömü Modu (CACHE)

Bu mod yalnızca Anfio Multi ve Anfio 19 modellerinde bulunur. Anfio 14'te yoktur.

Anfio Multi'de CACHE Modu :

Bu modelde CACHE modu, non-motion (hareketsiz) bir moddur. Yani arama başlığını hedefin üzerinde sallamadan, sabit tuttuğunuzda cihaz hedefe ses vermeye devam eder. Uyarı sesinin şiddeti hedefe yaklaşıldıkça artar, uzaklaştıkça azalır. Bu mod daha büyük ve derindeki hedefleri bulmak için kullanılır.

ARAMA MODLARI (MODE)

CACHE modda cihaz tüm hedeflere aynı tonda uyarı sesi verir. Ancak, tespit edilen hedefin ID'si ekranda görünür. Aynı zamanda ekranın üst kısmındaki ID skalası sinyalin şiddetine bağlı olarak sağa doğru dolar.

Hedef ID'ler 00-99 arasında değer alır. 00-15 arası değersiz metaller, 16-99 arası değerli metallerdir. Bu modda Ayırım ayarı (DISC.) kullanarak istediğiniz bir hedef ID'nin altında kalan tüm ID'leri kapatabilir ve bu hedefleri tespit etmeden arama yapabilirsiniz.

Cihaz ayırım ayarı ile kapatılmış bir hedefi tespit ettiğinde, hedefe uyarı sesi vermez ve ID'si ekranda görünmez. Fakat ID skalası sinyalin şiddetine bağlı olarak sağa doğru dolar.

Bu modda eşik sesi cihazın içinde sabitlenmiştir ve kullanıcı tarafından ayarlanamaz. Topraktaki ve sıcaklıktaki değişimler bu modda eşik sesinde kaymalara yol açar. Kaymalar ekranın üst kısmındaki ID skalasında görünür ve sağ (pozitif) veya sol (negatif) yöne doğru gerçekleşebilir. Pozitif kaymalarda cihaz ses verebilir, negatiflerde ise vermez. Kaymaları engellemek için PP tuşuna bir kez basıp bırakarak cihazı resetleyiniz. Bu modda arama yaparken sık sık cihazı resetlemeniz tavsiye edilir.

ÖNEMLİ! Daha stabil bir arama yapmanız açısından arama esnasında arama başlığını resetleme yaptığınız yükseklikte tutmaya çalışınız.

ÖNEMLİ! Resetleme işlemi bir metal üzerinde yapılırsa kayma negatif yöne gerçekleşir ve cihaz aynı metali tekrar cihazı resetleyene kadar görmez. Ayrıca cihazın derinliği de düşer.

Kaymalar çok şiddetli ve sürekli oluyorsa ve PP tuşuna basarak kaymalardan kurtulamıyorsanız, cihazın ayarlarında bulunan iSAT ayarını kaymaları önleyecek seviyeye kadar yükseltiniz. (iSAT ayarı ile ilgili daha detaylı bilgi için ilgili kısmı okuyunuz). iSAT değeri yükseldikçe cihaz zayıf sinyalleri tespit etse de hedef üzerinde beklenilirse bu sinyalleri görmemeye başlayacaktır. Kaymalar hala çok sık aralıklarla devam ediyorsa iSAT seviyesini eski seviyesine getirerek hassasiyet seviyesini düşürünüz. Daha sonra tekrar zemin ayarı yapmanız tavsiye edilir.

Anfibio 19'da CACHE Modu :

Arama yaparken gürültü seviyesinin düşük olmasını tercih eden kullanıcılar için tasarlanmış 3 sesli arama modudur. Değişken ve her türlü mineralli toprakta tek para ve kalıntı aramaları için idealdir. Sınır derinlikteki metallere, zemin etkilerine ve çevresel gürültülere diğer modlara göre daha zayıf ses verir. Bu nedenle, ayırım (DISC.) ayarı O'da ve yüksek hassasiyet seviyelerinde kullanıma uygundur. İstenildiği takdirde DISC. ayarı kullanılarak daha stabil bir arama yapılabilir fakat DISC. ayarı bu modda diğer modlara göre daha fazla derinlik kaybettirir.

AYARLAR (SETTINGS)

Ayarlara geçmek için SETTINGS tuşuna basınız. Aşağı/yukarı tuşlarını kullanarak istediğiniz ayarın üzerine geliniz. Hangi ayar seçiliyse ekranda o ayarın değeri görünür. + veya - tuşlarını kullanarak değerleri değiştirebilirsiniz. Aşağı/yukarı ve +/- tuşları bir süre basılı tutulursa seçenek ve değerler hızlı şekilde değişir.

Ayarlardan çıkmak için tekrar SETTINGS tuşuna veya PP tuşuna bir kez basınız. Ayarlardan birinin üzerine gelindiğinde veya değeri değiştirildikten sonra yaklaşık 8 saniye boyunca tuşlardan birine basılmaz ise otomatik olarak MODE seçeneğine geri dönlür.

NOT : Menüde bulunan bazı ayarlar moda özgü ayarlar olup diğer bir modda aktif değildir ve seçilemez.

Hassasiyet (GAIN)

Cihazın derinlik ayarıdır. Aynı zamanda cihazın çevreden aldığı elektromanyetik sinyaller ile zeminden aldığı gürültülü sinyalleri gidermek için kullanılır.

NOT : Maksimum derinlik elde etme açısından, çevreden alınan elektromanyetik sinyallerin yol açtığı gürültüyü gidermek için hassasiyeti çok fazla kısmak yerine önce frekans kaydırmayı denemeniz tavsiye edilir.

Frekans kaydırma tercihlerin (OPTIONS) altındaki FQ. SHIFT seçeneği ile yapılır. Anfibio Multi'de frekans kaydırmanın gürültüyü gidermede yeterli olmadığı durumda cihazın çalışma frekansını (5kHz/14kHz/20kHz) da değiştirebilirsiniz.

Hassasiyet ayarı 01-99 aralığında çalışır ve her mod için farklıdır. Tüm modlar önceden fabrika tarafından belirlenen ayarlarda açılır. İstenildiğinde manuel olarak değiştirilebilir. Hassasiyet ayarı seçilen mod için yapılır; yapılan ayar diğer modların hassasiyet ayarını etkilemez.

NOT : Yoğun mineralli zeminlerde ve büyük hedeflerde cihazınızın aşırı yüklenme (Overload) sesi ve mesajı vermesi durumunda hassasiyet seviyesini düşürerek bu durumdan kurtulup aramanıza devam edebilirsiniz.

Genel Arama Modlarında (GEN ve GEN Delta) Hassasiyet :

Genel Arama modlarında hassasiyet, genel gürültü seviyesinde patlamalı seslerin ve hatalı sinyallerin azaltılıp arttırılmasını sağlar. Hassasiyet seviyesi kişisel bir tercihtir. Ancak hassasiyetin küçük ve derindeki hedeflerin kaçırılmaması açısından, seste önemli patlamaların duyulmadığı ama bir parça gürültünün duyulduğu en yüksek değerde olmasında yarar vardır. Örneğin hassasiyet 40 veya 70 seviyesindeyken gürültü seviyeleri birbirine yakın ve aramaya uygunsu 70 seviyesi tercih edilmelidir. Cihazı tanıyana ve daha çok tecrübe edinene kadar fabrika değerlerini kullanmak iyi bir başlangıç noktası olacaktır.

Ayrımlı Modlarda Hassasiyet :

Ayrımlı modlarda eşik ayarı olmadığından yalnızca hassasiyet (GAIN) ayarını kullanarak cihazın derinliğini arttırabilir veya farklı sahalarda gürültüsüz çalışmasını sağlayabilirsiniz.

Ayrımlı modlarda hassasiyet ayarı yapmak için hassasiyet fabrika ayarındayken öncelikle zemin ayarı yapınız. Zemin ayarından sonra ilk olarak arama başlığını zemin üzerinde arama yüksekliğinde sabit tutunuz veya sallayınız. Cihaz gürültü alırsa hassasiyeti kısınız. Almazsa (bunu kontrol ederken ayırım (DISC.) ayarının da fabrika ayarında olduğuna emin olunuz) hassasiyeti yavaş yavaş arttırarak seste patlama olmadığı seviyeye kadar yükseltebilirsiniz. Arama esnasında eğer cihaz gürültü almaya başlarsa hassasiyeti kademe kademe kısınız.

NOT : Anfibio yüksek kazançlı bir cihaz olup bazı arama modları (DEEP, 4 TONE ve 5 TONE) maksimum

AYARLAR (SETTINGS)

derinlik elde edebilmek için diğer modlara göre biraz daha gürültülü çalışır. Ayrıca bu modların özelliğine bağlı olarak gürültü seviyesi havada daha çok, toprakta ise daha az hissedilir. Bundan dolayı, hassasiyet ayarını yaparken bu faktörü göz önünde bulundurunuz.

Ayırım (DISC.)

Ayırım ayarı (DISC.) belirlediğiniz bir Hedef ID'nin altında kalan tüm metalleri yok sayarak arama yapabileceğinizdir. Ayırım işleminde kapatılmış olan ID aralığı ID skalası üzerinde çizgiler şeklinde gösterilir ve her iki ardışık ID bir çizgi ile ifade edilir. Örneğin, DISC. ayarını 30'a ayarladığınızda ID skalasında 0-30 aralığında 15 çizgi görünür ve cihaz ID'si 30'un atındaki hedeflere ses vermez.

DISC. sadece Genel Arama (GEN VE GEN Delta) modlarında kullanılmaz. Diğer tüm modlarda ise fabrika tarafından ayarlı bir şekilde ekrana gelir.

DISC. değerini değiştirmek için ayarlardan (SETTINGS) DISC. seçeneğine geliniz ve + veya - tuşlarını kullanarak önceden belirlemiş olduğunuz ID sayısına kadar değeri azaltınız veya çoğaltınız. Bu işlemi yaparken seçmiş olduğunuz metaller dışında diğer metalleri de kaybedebileceğinizi veya sinyallerinde azalma olabileceğini unutmayınız.

Metalin kendi özelliğine veya duruş şekline bağlı olarak çift ID alınan bir durumda - mesela 35 ve 55 - DISC.'i 40'a kadar kapattığınızda 35 kapatılan kısımda kalacağı için sinyal sesi zayıflayabilir veya derinlik düşebilir.

NOT : DISC. ayarı Anfibio Multi ve Anfibio 14'te tüm modlarda 15 seviyesine, Anfibio 19'da ise tüm modlarda 49 seviyesine kadar derinlik ile ters orantılı olarak çalışır. Yani Anfibio Multi ve Anfibio 14'te 15 seviyesine, Anfibio 19'da da 49 seviyesine kadar DISC. ayarı yükseldikçe stabilite artar ama derinlik düşer, DISC. ayarı azaldıkça ise stabilite azalır ama derinlik yükselir. Bu seviyelerin üstünde ise derinlik ve gürültü seviyesi artar.

Lokal ID Filtreleme (NOTCH) ve NOTCH Sesi (NOTCH V)

NOTCH yalnızca Anfibio Multi ve Anfibio 14 modellerinde, NOTCH sesi ise yalnızca Anfibio Multi modelinde bulunur. Bu ayarların hiçbiri Anfibio 19'da mevcut değildir.

NOTCH istenmeyen metal veya metallerin Hedef ID'lerini kapatarak o metallere hiç ses vermeden veya demir sesi vererek arama yapabileceğinizdir.

NOTCH ilk bakışta ayırım (DISC.) ayarı gibi görünse de iki ayarın işlevi farklıdır. Ayırım ayarlanan değer altında kalan tüm ID'leri 0'a kadar kapatırken NOTCH ise lokal ID kapama yapar.

NOTCH ile bir veya birden fazla hedefin ID'sini aynı anda kapatabilirsiniz. Bu işlem, kapatılan ID'lerin altında ya da üstünde kalan diğer ID'leri etkilemez. Örneğin, aynı anda 31-35 aralığındaki Hedef ID'leri ve 50 Hedef ID'sini NOTCH özelliği ile kapattığınızda sadece 31-35 aralığında ve 50 ID veren metalleri tespit etmeden (veya bu ID'leri veren hedeflere demir sesi vererek) arama yapabilirsiniz.

NOTCH Ayarının Kullanımı

Ayarlardan (SETTINGS) NOTCH ayarı seçildiğinde ekranda önce o anki ayırım (DISC.) değeri ve kapatılan ID aralığı, ID skalasında çizgilerle görünür. Örneğin, DISC. değeri 15'e ayarlanmışsa NOTCH'un üzerine gelindiğinde ekranda 16 değeri ve ID skalasında da 8 çizgi görünür (her ardışık iki ID değeri 1 çizgi ile ifade edilir). **NOTCH ayarı, DISC. ile kapatılmış ID aralığında kullanılamaz.** Diğer bir deyişle DISC. değeri 15 ise NOTCH 16 ve üzeri ID'ler için kullanılabilir. 15 ve altındaki ID'leri lokal olarak kapatmak istediğinizde önce DISC. ayarına giderek bu değeri değiştirmeniz gerekir.

NOTCH ekranın üzerindeki ID skalasındaki imleç yardımı ile ID kapama ve açma işlemi yapar. İmleci ID

AYARLAR (SETTINGS)

skalasında hareket ettirmek için (+) ve (-) tuşları kullanılır. İmleç ID skalasında gezinirken yanıp söner. Kapatılmak istenen ilk ID'ye gelindiğinde SELECT tuşuna bir kez basılır. Seçilen ID kapatılmış olur ve ID skalasında çizgi ile gösterilir. Ardışık ID'ler kapatılmak istenirse son seçilecek ID'ye gelene kadar (+) veya (-) tuşuna basılmaya devam edilir. Ardışık olmayan farklı bir ID veya ID'ler kapatılmak istendiğinde ise SELECT tuşuna bir kez basıp bırakılarak imleç ID skalasında gezinir hale yani tekrar yanıp söner hale getirilir ve işlem tekrarlanır. İmleç son yaptığınız NOTCH ayarında nerede bıraktıysanız tekrar NOTCH'a girdiğinizde orada gelir.

Bir örnek vermek gerekirse, diyelim ki NOTCH ile 20-25 arasındaki ID'leri kapatmak istiyorsunuz ve imleç de 10'un üzerinde. Öncelikle (+) tuşuna basarak 20'ye geliniz ve SELECT tuşuna basınız. ID skalasında 20 noktası sabit bir çizgi ile işaretlenecektir. Yine (+) tuşunu kullanarak 25 rakamına geldiğinizde 20-25 arasındaki ID'leri kapatmış olursunuz ve ID skalasında kapatılan bölge 4 çizgi ile görünür (her ardışık iki ID değeri 1 çizgi ile ifade edilir).

Kapatılan ID'leri açmak için ise öncelikle ayarlardan (SETTINGS) NOTCH seçeneğine gelin. İmleç en son nerede bırakılmışsa orda gelecektir. İmleci (+) veya (-) tuşlarını kullanarak açmak istediğiniz ID'nin üzerine getirip SELECT tuşuna basınız. Daha sonra yine (+) veya (-) tuşlarını kullanarak istediğiniz ID'leri açınız. Her iki ardışık ID açıldığında ID skalasında bir çizgi silinir.

NOTCH ayarı ile lokal olarak kapattığınız ID'lerde hiç ses almamak yerine, cihazın bu ID'lere demir sesi vermesini de sağlayabilirsiniz. Bunun için önce ayarlardan (SETTINGS) NOTCH V. ayarını seçiniz ve artı (+) veya eksi (-) tuşunu kullanarak 00-05 aralığında demir sesi seviyesini belirleyiniz. 05 seviyesi maksimum seviyedir ve aşağı inildikçe demir sesi seviyesi kısılır.

Eğer NOTCH ayarı ile lokal olarak kapattığınız ID'lere cihazın demir sesi yerine başka tonda bir ses vermesini istiyorsanız, TONE özelliğini kullanarak Z1 (1. Bölge) yani demir bölgesinin tonunu değiştirebilirsiniz. Bunu yaparken unutmayınız ki cihaz ID'si Z1 bölgesi içine düşen tüm hedeflere artık bu tonda ses verecektir. Detaylı bilgi için lütfen bu özelliklerle ilgili kısımları okuyunuz.

Demir Sesi (Fe VOL.)

Bu ayar yalnızca Anfibio 19 modelinde bulunur.

Cihazın kalın tondaki demir sesini kısma veya kapamaya yarayan özelliktir. 0-5 aralığında ayarlanabilir.

0-5 : 5 seviyesi maksimum seviyedir. Aşağı inildikçe demir sesi seviyesi kısılır. 0 konumunda ise demir sesi tamamen kapatılmış olur. Yani 0 seviyesinde cihaz demir sesi veren hedefleri tespit eder, hedeflerin ekranda hedef ID'si görünür fakat cihaz bu hedeflere ses vermez.

Fe VOL. özelliği sadece seçili modda değişiklik yapar diğer modları etkilemez.

Ses Tonu (TONE)

Cihazın hedef uyarı sesi ve arka plandaki eşik sesinin (THRESH.) frekansını kişisel tercihinize göre değiştirmenizi sağlayan ayardır. Ekranda Anfibio modeline ve seçtiğiniz moda göre farklı sayıda tanımlanmış olan ve Z1-Z2-Z3-Z4-Z5 olarak gösterilen, 5 metal bölgesinin her biri için, ses frekansını Anfibio Multi ve Anfibio 14'te ayrı ayrı 150 Hz (15) ile 800 Hz (80) arasında, Anfibio 19'da ise 150 Hz (15) ile 700 Hz (70) arasında ayarlayabilirsiniz.

Ayarlardan (SETTINGS) TONE özelliği seçildiğinde Hedef ID göstergesinin altında yukarıda adı geçen metal bölgeleri görünür ve seçili olan metal grubu çerçeve içinde gelir. Farklı bir metal grubunu seçmek için SELECT tuşuna basınız. Daha sonra ses frekansını değiştirmek için artı (+) ve eksi (-) tuşlarını kullanınız.

AYARLAR (SETTINGS)

TONE özelliği Anfibio Multi ve Anfibio 14'te de bulunan 99 TONE ve Anfibio Multi'de bulunan GEN Delta modu **haricinde** her modda kullanılabilir. Bu özellik sadece seçili modda değişiklik yapar, diğer modları etkilemez.

Ton Sesi (TONE V.)

Bu ayar yalnızca Anfibio Multi ve Anfibio 14 modellerinde bulunur. Anfibio 19'da yoktur.

Ekranda seçtiğiniz moda göre farklı sayıda tanımlanmış olan ve Z1-Z2-Z3-Z4-Z5 olarak gösterilen 5 metal bölgesinin her biri için cihazın **ses seviyesini** kişisel tercihinize göre değiştirmenizi sağlayan ayardır. Her bir metal bölgesinin ses seviyesi 0-5 arasında ayarlanabilir.

Ayarlardan (SETTINGS) TONE V. özelliği seçildiğinde Hedef ID göstergesinin altında yukarıda adı geçen metal bölgeleri görünür ve seçili olan metal grubu çerçeve içinde gelir. Farklı bir metal grubunu seçmek için SELECT tuşuna basınız. Daha sonra ses seviyesini değiştirmek için artı (+) ve eksi (-) tuşlarını kullanınız.

TONE V. özelliği Anfibio Multi ve Anfibio 14'te bulunan GEN, GEN Delta ve CACHE modları **haricinde** her modda kullanılabilir. Bu özellik sadece seçili modda değişiklik yapar, diğer modları etkilemez.

Ton ID Aralığı (T.BREAK)

Cihazın hedeflere verdiği ses tonlarının hangi Hedef ID (TARGET ID) aralığında verileceğini ayarlamak için kullanılır. Anfibio'da fabrika tarafından ayarlanmış olan T.BREAK noktaları modlara göre farklılık gösterir. Arama esnasında dilerseniz T.BREAK özelliğini kullanarak ekranda seçtiğiniz moda göre farklı sayıda tanımlanmış olan ve Z1-Z2-Z3-Z4-Z5 olarak gösterilen 5 metal bölgesinin her birinin ID skalası üzerindeki ton değişim noktalarını değiştirebilirsiniz.

Bu özelliği kullanmak için öncelikle ayarlardan (SETTINGS) T.BREAK özelliğini seçiniz. T.BREAK özelliği seçildiğinde Hedef ID göstergesinin altında yukarıda adı geçen metal bölgeleri görünür ve seçili olan metal grubu çerçeve içinde gelir. Ekranda ilgili metal grubunun ton kırılma noktası rakamla gösterilirken imleç de ID skalasındaki yerini gösterir. Ton değişim noktalarının adeti moda göre farklılık gösterir. Metal grubunu seçmek için SELECT tuşuna basmanız yeterlidir. Seçilmiş olan metal grubu çerçeve içinde görünür. Ton değişim noktası değerini değiştirmek için (+) veya (-) tuşları kullanılır.

Yukarıda anlatılanlara bir örnek vermek gerekirse: Diyelim 3 sesli ayırım modundasınız (3 TONE) ve T.BREAK noktalarını değiştirmek istiyorsunuz. Öncelikle ayarlardan (SETTING) T.BREAK ayarının üzerine geliniz. Ekranın alt kısmında Z1-Z2 metal grupları görünecek ve Z1 çerçeve içinde gelecektir. Ayrıca ekranda fabrika ayarı olan 15 değeri görünecektir. Artı (+) ve eksi (-) tuşlarını kullanarak bu değeri istediğiniz bir değere getiriniz. Örneğin, 15 değerini 40 seviyesine yükselttiniz. Daha sonra SELECT tuşuna basarak Z2 bölgesini seçtiniz ve 66 değerini 50'ye indirdiniz. Bu durumda cihaz Hedef ID'si 40 ve 40'ın altındaki tüm metallere kalın tonda demir sesi, 41-50 aralığındaki tüm metallere orta tonda ses ve 50'in üzerindeki tüm hedeflere ise ince tonda ses verecektir (TONE ve TONE V. özellikleri kullanıldığı takdirde, belirlemiş olduğunuz ses frekansı ve ses seviyeleri, T.BREAK özelliği ile değiştirdiğiniz yeni ID aralığında aktif olacaktır).

T.BREAK özelliği sadece seçili modda değişiklik yapar diğer modları etkilemez.

ÖNEMLİ! Anfibio Multi'de Standart ID skalasını kullanıyorsanız, cihazın çalışma frekansını değiştirdiğinizde, o frekansın verdiği ID'lere göre T.BREAK ayarını tekrar yapmanız gerekebilir.

Eşik (THRESH.)

Genel Arama modlarında (GEN ve GEN Delta) "Eşik Sesi" diye de adlandırılan, arka planda sürekli vızılılı bir sesle arama yapılır. Bu sesin yüksekliği özellikle küçük ve uzak hedeflerin algılanma derinliği üzerinde doğrudan etkilidir ve eşik ayarı (THRESH.) ile ayarlanır. Eğer eşik sesi çok yüksekse hedef

AYARLAR (SETTINGS)

sesi bu sesin içinde kaybolabilir. Tam tersi eğer çok sessiz olursa bu sesin sağladığı derinlikten, yani daha yüksek bir performanstan vazgeçilmiş olunur. Dolayısıyla daha küçük veya derindeki hedeflerin zayıf sinyalleri kaçırılabilir. Ortalama bir kullanıcının bu ayarı fabrika değerinde bırakması, deneyimli kullanıcıların ise bu sesi ufak metal seslerini duyabilecekleri en yüksek seviyeye ayarlamaları önerilir.

Eşik sesinin seviyesi doğrudan Hassasiyet (GAIN) ve iSAT ayarları ile ilişkilidir. Bu nedenle kılavuzun ilgili kısımlarını lütfen okuyunuz.

iSAT

Genel Arama Modlarında (GEN ve GEN Delta) iSAT

Genel Arama modlarının (GEN ve GEN Delta) sağlıklı şekilde çalışması için stabil bir eşik sesine ihtiyacınız vardır. Bu yüzden Genel Arama modlarında zemin ayarı yapmadan arama yapamazsınız. Zemin ayarı yaptıktan sonra toprak yapısında ve mineralizasyon seviyelerinde oluşabilecek değişiklikler eşik sesinde yükselme ve alçalmalara sebep olarak eşik sesinin stabilitesini bozar ve cihazın hatalı sinyal vermesine neden olurlar. Bu da küçük metal sinyallerinin kaybolmasına sebebiyet verir. iSAT, eşik sesinin kendini yenileme hızını ayarlayarak eşik sesindeki bozulmaları ve hatalı sinyalleri önler. Dolayısıyla, mineralizasyonun yoğun ve değişken olduğu zeminlerde iSAT değerini yükseltmek hatalı sinyalleri engelleyerek daha stabil bir arama yapma olanağı sağlayacaktır. Bu cihazın derinliğinin bir miktar düşmesine neden olabilir ve normaldir.

NOT : Yoğun mineralizasyonlu zeminlerde eşik sesinde bozulmalar olmuyor fakat çok fazla hatalı sinyal alıyorsanız iSAT değerini yükseltmeden önce hassasiyeti seviyenizi azaltınız. Buna rağmen hatalı sinyaller devam ediyorsa hassasiyeti eski haline getirip iSAT değerini yükseltiniz.

Arama yaptığınız zemin yoğun mineral içermiyorsa iSAT değerini düşürüp arama başlığını daha yavaş sallayarak derin arama yapabilirsiniz.

iSAT 01-10 arasında değer alır. Fabrika açılış değeri 06'dır. Yüksek mineralizasyonlu sahalarda iSAT değerinin yükseltilmesi, temiz sahalarda ise iSAT değerinin düşürülmesi önerilir.

Ayrımlı Modlarda iSAT (Anfibio 19'da iMASK olarak adlandırılmıştır)

Ayrımlı modlarda arama yaparken zeminden veya mineralli taşlardan alınan hatalı sinyalleri gidermek için kullanılan ayardır. 00-10 aralığında değer alır. Fabrika tarafından (1) değerine ayarlanmış olarak gelir. Dilerseniz + ve - tuşlarını kullanarak ayarı manuel olarak değiştirebilirsiniz.

Ayrımlı modlarda çalışırken yüksek mineralizasyonlu toprak veya taşlara bağlı olarak çok fazla false (hatalı) sinyal alıyorsanız öncelikle zemin ayarınızı yenileyiniz. False sinyaller devam ederse hassasiyet seviyenizi düşürüp tekrar kontrol ediniz. False sinyallerin devam ettiği durumda DISC. değerini yükseltebilirsiniz. Tüm bunlara rağmen hala false sinyal almaya devam ediyorsanız öncelikle hassasiyet ve DISC. değerlerini eski haline alınız. Daha sonra iSAT değerini false sinyaller almadığınız değere kadar yükseltiniz.

iSAT değerini maksimum seviyelere getirdiğinizde false sinyaller kesilecek veya azalacaktır. Ancak, bazı durumlarda iSAT değerini yükseltmek bakır gibi bazı metallerde derinlik kaybına neden olabilir.

NOT : Anfibio 19'u veya Anfibio Multi'yi 20kHz'te kullanırken, ıslak veya yoğun mineralli zeminlerde küçük, yüksek iletkenlikteki (gümüş, bakır gibi) paraları kaçırmamanız açısından iSAT değerini fazla yükseltmemeniz tavsiye edilir.

NOT : iSAT 00-10 arasında değer alır ve fabrika açılış 01'dir. 0 değerinde iSAT özelliği kapatılmış olur. Eğer arama yaptığınız zemin yoğun mineralli değilse veya çok fazla mineralli taş yoksa iSAT değerini 0'a almanız tavsiye edilir.

AYARLAR (SETTINGS)

ANFIBIO Multi'deki CACHE Modda iSAT

CACHE mode statik bir mod olduđu için, iSAT'ın bu modda işlevi farklıdır. iSAT CACHE modda toprak ve sıcaklık değişimlerinin yol açtığı kaymaları gidermek için kullanılır. Kaymalar ekranın üst kısmındaki ID skalasında görünür ve sağ (pozitif) veya sol (negatif) yöne doğru gerçekleşebilir.

Bu kaymaları gidermek için öncelikle PP tuşuna basarak cihazı resetleyiniz. Eğer kaymalar çok şiddetli ve sürekli oluyorsa ve PP tuşuna basarak kaymalardan kurtulamıyorsanız, iSAT ayarını kaymaları önleyecek seviyeye kadar yükseltiniz. iSAT değeri yükseldikçe cihaz zayıf sinyalleri tespit etse de hedef üzerinde beklenilirse bu sinyalleri görmemeye başlayacaktır.

iSAT 0-10 arasında değer alır ve CACHE modda açılış değeri 3'tür. 0 değerinde iSAT özelliği kapatılmış olur. Eğer çevre ve toprak koşulları cihazda herhangi bir kaymaya neden olmuyorsa, iSAT değerini 0'a almanız tavsiye edilir.

TERCİHLER (OPTIONS)

Frekans Değiştirme (FREQ.)

Bu ayar yalnızca Anfibio Multi modelinde bulunur.

Anfibio Multi 5kHz, 14kHz ve 20kHz olmak üzere tüm farklı arama koşullarını karşılayabilecek 3 farklı çalışma frekansı sunar.

Seçtiğiniz çalışma frekansına göre cihazın farklı metalleri tespit etme performansı değişecektir. Aşağıdaki tabloda, bununla sınırlı olmamak üzere, her frekansa karşılık gelen metaller listelenmiştir:

5kHz : Büyük değersiz ve değerli objeler / Yüksek iletkenli (gümüş, bakır vs.) paralar / Az mineralli ve demir atığı olmayan sahalarda orta veya daha küçük hedefler

14kHz : Genel kullanım / Küçük paralar / Orta ve yüksek mineralli zeminlerde farklı büyüklükteki paralar

20kHz : Her iletkenlikteki küçük paralar ve ince büyük paralar / Düşük iletkenlikteki altın paralar, yüzükler, küçük takılar, metal sac, folyo / Demir atığı olan yüksek mineralli sahalardaki küçük objeler

Cihazın çalışma frekansını değiştirmek için önce OPTIONS tuşuna basınız. FREQ. seçeneğine geldiğinizde artı (+) ve eksi (-) tuşlarını kullanarak frekansı değiştirebilirsiniz. Frekans değiştirildiğinde cihazdan röle sesi gelecektir, bu normaldir. Aynı zamanda ekranın yukarısındaki ID barındaki ilerleme çubuğu öne ve arkaya hareket edecek ve frekans değiştiğinde duracaktır.

Seçmiş olduğunuz frekans ekranın mesajlar bölümünde, 5kHz için FLo, 14kHz için FMED VE 20kHz için FHI olarak gösterilir.

Ses (VOLUME)

Bulduğunuz ortam veya kişisel tercihinize göre cihazın genel sesini kısıp açmanızı sağlayan ayardır. 0-10 aralığında çalışır. Ses ayarı cihazı kapatıp açtığınızda son bıraktığınız şekilde gelir. Bu ayar bütün modlarda ortaktır; herhangi bir modda yaptığınız değişiklik diğer modlar için de geçerli olur.

Ses seviyesi cihazın pil tüketimi üzerinde etkili olduğundan dolayı duyabileceğiniz seviyede ayarlamamız, gereğinden fazla açmamanız tavsiye olunur.

ÖNEMLİ! VOLUME ayarı ile cihazın ses seviyesini değiştirdiğinizde, TONE V. ayarı ile ses seviyesini değiştirdiğiniz metal gruplarının da aynı oranda ses seviyeleri değişir. Diğer bir deyişle, TONE V. cihazın

TERCİHLER (OPTIONS)

genel ses seviyesine göre farklı metal gruplarının ses seviyesini ayarlamanızı sağlar. VOLUME ayarı ile cihazın ses seviyesini ayarladığınızda metal gruplarının ses seviyeleri de azalır çoğalacaktır.

Parlaklık (BRIGHT)

Ekran arka aydınlatma ve tuş takımı arka aydınlatma seviyesini kişisel tercihinize uygun şekilde ayarlamanızı sağlar. 0-5 ve C1-C5 aralığında değer alır. 0 kademesinde iken ekran ve tuş takımının ışığı yanmaz. 1-5 arasında ayarlandığında, yalnızca bir hedef tespit edildiğinde veya menüdeyken kısa bir süre yanar ve daha sonra sönerler. C1-C5 arasında ayarlandığında ise ekran ve tuş takımı ışığı sürekli yanar. Ekran ve tuş takımı ışığının sürekli yanması güç tüketiminizi etkileyeceğinden tavsiye edilmez.

Parlaklık ayarı cihazı kapatıp açtığınızda en son kaydettiğiniz şekilde gelir. Bu ayar bütün modlarda ortaktır; herhangi bir modda yaptığınız değişiklik diğer modlar için de geçerli olur.

Titreşim (VIBRATE)

Hedef tespit edildiğinde kullanıcıya titreşim etkisi vererek geri bildirim yapan özelliktir. Tek başına veya sesli uyarı ile birlikte çalışabilir. Uyarı sesi kapatıldığında hedef tespit sırasındaki bütün bildirimler titreşim olarak kullanıcıya iletilir.

Titreşim ayarı 00-05 aralığında değer alır. 00'a alındığında titreşim özelliği tamamen kapatılmış olur. Titreşim 01 seviyesindeyken cihaz daha uzun, 05'te ise daha kısa süreli titreşim sinyalleri verir. Hissedilen titreşim etkisi hedefin derinliği ve arama başlığını sallama hızına bağlı olarak değişkenlik gösterebilir. Bu ayar bütün arama modlarında ortaktır (CACHE mod hariç); herhangi bir modda yaptığınız değişiklik diğer modlar için de geçerli olur. CACHE modunda overload durumu haricinde çalışmaz.

Genel Arama modlarında (GEN ve GEN Delta) titreşimin etkisi zayıf sinyallerde hissedilmez; sinyal seviyesi güçlendikçe hissedilir. Yani titreşim, uyarı seslerini almaya başladığınız derinlikte değil daha düşük derinlikte hissedilmeye başlanır. Bu yüzden sadece titreşimle arama yapıyorsanız, yani cihazın uyarı sesleri kapalıysa, daha derindeki zayıf sinyalleri kaçırdığınız olur.

Titreşimin hızı Pinpoint modunda sabittir, ayarlanamaz. 00 konumunda titreşim kapalıdır. 01-05 değerleri aynı seviyede titreşim etkisi verir. Titreşim Pinpoint modunda kullanıldığında hedef merkezine yaklaşıldıkça titreşim hızı artar ve hedefin merkezinde ise titreşim hızı maksimum seviyeye ulaşır.

Titreşim ayarı cihazı kapatıp açtığınızda en son kaydettiğiniz şekilde gelir. Bu ayar bütün modlarda ortaktır; herhangi bir modda yaptığınız değişiklik diğer modlar için de geçerli olur.

Hedef ID Derinlik Seviyesi – ID DEPTH

Cihazın tespit ettiği bir hedefe ID verdiği derinliği ayarlamak için kullanılır. 3 kademedir oluşur: Hi (yüksek), In (orta), Lo (düşük). Fabrika açılış ayarı In (orta) seviyededir.

ID derinlik seviyesi düştükçe cihazın hedefe verdiği ID doğruluğu artar, yükseldikçe azalır. Yüksek seviyede cihaz aynı hedefe farklı birkaç ID verebilir. Yani ID'de atlamalar görülebilir.

Anfibio Multi ve Anfibio 14'te ID derinlik seviyesini değiştirmek için Tercihler'den (OPTIONS) ID DEPTH seçeneği üzerine geliniz. Daha sonra artı (+) ve eksi (-) tuşlarını kullanarak istediğiniz ID Derinlik Seviyesini seçiniz.

Anfibio 19'da ise ID Derinlik Seviyesini değiştirmek için PP tuşuna basılı tutarak yukarı tuşuna basınız. Yukarı tuşuna her bastığınızda ID Derinlik Seviyesi değişecektir.

Zemin İzleme (TRACKING)

Bu menü aktifken (01 konumunda) cihaz arama esnasında değişen zemin yapılarını sürekli olarak takip

TERCİHLER (OPTIONS)

eder ve zemin ayarını deęişikliklere göre yeniden yapılandırır. Arama esnasında gözle görülmeyen zemin deęişiklikleri cihazın derinlik ve ayırım performansını etkiler. Deęişken zemin koşullarında Zemin İzleme sayesinde cihazın yüksek performansta çalışmasını sağlayabilirsiniz. Zemin izleme (TRACKING) ile ilgili daha fazla ayrıntıyı Zemin Ayarı kısmından okuyabilirsiniz.

Zemin İzleme özellięi aktif edildiğinde GB penceresinin alt kısmında "Tracking" yazısı görünür.

NOT : Zemin İzleme (TRACKING) özellięinin GEN ve GEN Delta modlarında kullanılması ve dięer modlarda kullanılmaması tavsiye edilir.

Frekans Kaydırma (FQ SHIFT)

Cihazın yakınında aynı frekans aralığında çalışan başka bir dedektörden veya çevreden aldığı elektromanyetik sinyalleri gidermek için kullanılır. Cihaz arama başlığını havada tuttuğunuzda çok fazla gürültü alıyorsa sebebi çevredeki elektromanyetik sinyaller veya yüksek ayarlanmış hassasiyet olabilir.

Maksimum derinlik elde etme açısından, çevreden alınan elektromanyetik sinyallerin yol açtığı gürültüyü gidermek için hassasiyeti çok fazla kısmak yerine önce frekans kaydırmayı denemeniz tavsiye edilir. Frekans kaydırmada 5 küçük adım bulunmaktadır. Fabrika ayarı merkez frekans olan F3 numaralı frekanstır.

Frekansı kaydırmak için, önce OPTIONS tuşuna basarak FQ SHIFT ayarını seçiniz. Daha sonra artı (+) ve eksi (-) tuşlarını kullanarak frekansı F1-F5 aralığında deęiştirebilirsiniz.

ÖNEMLİ! Frekans kaydırma performansı etkileyebilir. Bu yüzden mecbur kalmadığınız sürece frekansı deęiştirmemeniz ve fabrika ayarında kullanmanız tavsiye edilir.

Fabrika Ayarlarına Dönme / Kayıt (FD/SAVE)

Anfibio'nun FD/SAVE özellięi ile dilermeniz kullanım esnasındaki ayarlarınızı kaydedebilir, dilermeniz de istediğiniz zaman fabrika ayarlarına geri dönebilirsiniz. Kayıt işlemi Zemin Ayarı (Ground Balance) ve Zemin İzleme (TRACKING) haricindeki tüm ayarları kaydeder ve cihazınız bir sonraki açılışta en son kayıt yaptığınız modda açılır.

Kayıt işlemi yapmak için menüden FD/SAVE özellięini seçiniz. Ekranda 2 çizgi çıkar. Kayıt işlemi yapmak istiyorsanız sağ tuşa (+) basınız. Ekranda SA yazısı gözükteğünde "SELECT" tuşuna bir kez basıp bırakınız. Ekranın yukarıdaki ID barındaki ilerleme çubuğu öne ve arkaya hareket edecektir. Kayıt işlemi tamamlandığında duracak ve ekrandaki SA yazısı da kaybolacaktır.

Fabrika ayarlarına geri dönmek için menüden FD/SAVE özellięini seçiniz. Ekranda 2 çizgi çıktıığında sol tuşa (-) basınız. Ekranda Fd yazısı gözükteğünde "SELECT" tuşuna bir kez basıp bırakınız. Ekranın yukarıdaki ID barındaki ilerleme çubuğu öne ve arkaya hareket edecektir. İşlem tamamlandığında duracak ve ekrandaki Fd yazısı da kaybolacaktır.

Kablosuz Bağlantı (WIRELESS)

Cihazınızın kablosuz kulaklık bağlantısını açıp kapatmak ve kanal deęiştirmek için kullanılan ayardır.

Menüden WIRELESS özellięi seçildikten sonra artı (+) ve eksi (-) tuşlarını kullanarak kanalları 00-19 arasında deęiştirebilir ya da oF konumuna getirerek WIRELESS özellięini tamamen kapatabilirsiniz.

Kablosuz kulaklık kullanımı ile ilgili detaylı bilgi için lütfen kulaklığın yanında gelen eşleşme talimatlarını okuyunuz!

EKSTRA TOPRAK ALTI DERİNLİĞİ (E.U.D.)

Altın gibi bazı metallerin hedef ID'leri (TARGET ID) yoğun mineralli zeminlerde, mineralli taşların altında ya da sınır derinliklerde cihaza olduğundan farklı yansıtılabilir.

DISC. ayarınıza bağlı olarak bu tür hedeflerde derinlik kaybı yaşanabilir ya da cihaz bu tür hedefleri hiç tespit edemeyebilir.

Anfibio E.U.D özelliği bu tür hedefleri daha derinden ve cihazın diğer tonlarından **farklı bir ses tonu ile** tespit edebilmeyi sağlar. E.U.D özelliğinde cihaz metal ayrımı yapmaz ve tüm hedeflere aynı tonda uyarı sesi verir.

E.U.D. özelliğini anlık veya sürekli olarak 2 şekilde kullanabilirsiniz. Anlık kullanmak için SELECT tuşuna parmağınızla basılı tutmanız, sürekli kullanmak istediğinizde ise SELECT tuşuna 2 kez basıp bırakmanız gerekir. Her iki durumda da E.U.D özelliği çalıştırıldığında cihazın aktif olan arama modunun çevresindeki çerçeve sürekli yanıp sönecektir.

E.U.D. GEN, GEN Delta, BEACH ve CACHE modlarında çalışmaz. E.U.D özelliğini sürekli kullandığınız durumda özelliği kapatmadığınız sürece mod değiştirdiğinizde de çalışmaya devam eder.

NOT : Bu özellik cihazın normalde tespit edemediği hedefleri tespit etmesini sağladığından, bu özelliği kullanırken daha fazla demir hedef bulmanız mümkündür.

PINPOINT (Hedef Merkezleme)

Pinpoint tespit edilen bir hedefin merkezini veya tam noktasını bulmak için yapılan işleme verilen addir.

Anfibio hareket prensibi ile çalışan bir dedektördür. Yani cihazın hedefi görebilmesi için ya arama başlığını hedef üzerinde ya da hedefi arama başlığı üzerinde hareket ettirmeniz gerekir. Pinpoint modu aktif konumdayken ise arama başlığı hedef üzerinde sabit tutulduğunda da cihaz sürekli olarak sinyal verir.

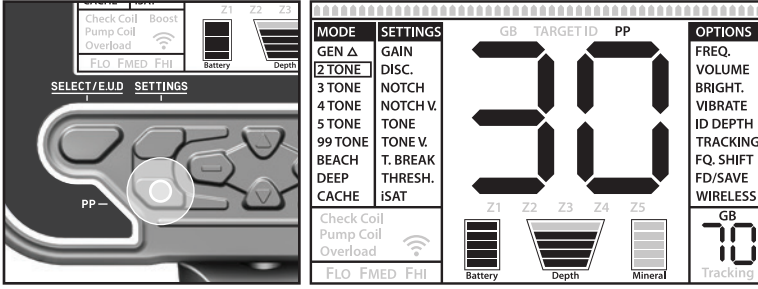
Pinpoint işleminin doğru yapılabilmesi için zemin ayarının düzgün şekilde yapılmış olması şarttır. Değişken zemin yapılarında pinpoint işleminden önce zemin ayarının tekrar yapılması tavsiye edilir.

Pinpoint modunda ekranda hedefin tahmini derinlik bilgisi görünür. Pinpoint modunda hedefe verilen sinyal sesi hedefe yaklaştıkça artar ve tonu değişir. Bu modda cihaz metal ayrımı yapmaz ve hedef ID'si vermez. Cihaz titreşimli modda ise hedefin merkezine yaklaştıkça titreşim aralıkları sıklaşır.

Pinpoint Yapmak İçin :

- 1) Hedefi tespit ettikten sonra arama başlığını yana çekerek hedefe sinyal vermediği bir yerde PP tuşuna basınız.
- 2) Tuşa basılı tutarak arama başlığını zemine paralel şekilde ve yavaşça hedefe doğru yaklaştırınız.
- 3) Hedefin merkezine yaklaşıırken sinyal sesi güçlenip değişir, aynı zamanda ekranda derinlik bildiren sayı küçülür.
- 4) Sesin en şiddetli geldiği yeri bir materyal yardımıyla veya ayağınızla işaretleyiniz.

5) Yönünüzü 90° değiştirerek yukardaki işlemleri tekrarlayınız. Birkaç farklı yönden yapacağınız işlemler hedefin alanını daraltarak size daha net konum bilgisi verecektir.



TAHMİNİ DERİNLİK

Cihaz hem arama esnasında hem de pinpoint modunda sinyal gücüne bağlı olarak hedefin tahmini derinliğini verir.

Derinlik Göstergesi : Arama esnasında tespit edilen hedefin yüzeye yakınlık derecesini 5 kademe şeklinde anlık olarak gösterir.

Ambifio'da her bir modun derinliği farklı olduğundan derinlik göstergesi de aynı hedefe farklı modlarda farklı derinlik seviyesi verecektir.

Pinpoint modunda ise hedefe yaklaşıldığında aynı anda ekranda hedefin tahmini derinliği cm cinsinde görünür.

Derinlik okuma hedefin 1 TL olduğu varsayılarak ayarlanmıştır. Gerçek derinlik hedefin büyüklüğüne göre değişiklik gösterecektir. Örneğin 1 TL'den daha küçük bir hedef için daha fazla derinlik, daha büyük bir hedef için ise daha az derinlik gösterecektir. Pinpoint işlemi gerçekte derinlik tayini için değil, yer tayini içindir. Bu nedenle ekrandaki derinlik göstergesinin hedefe yaklaşma durumunun tespiti için kullanılması önerilir.

ÖNEMLİ! Cihazın tahmini derinlik göstergesini cm'den inch'e çevirmek isterseniz cihaz kapalıyken SETTINGS ve OPTIONS tuşlarına aynı anda basılı tutarak cihazı açınız. Ekranda "In" yazısı görünecektir. Tekrar cm'e dönmek isterseniz cihazı kapatıp yukardaki işlemi tekrarlayarak açmanız gerekir. Cihaz açılırken ekranda "SI" yazısı görünecektir.

BÜYÜK VEYA YÜZEYE YAKIN HEDEFLER

Yüzeğe yakın hedefler cihaza birden fazla farklı sinyal verebilir. Eğer yüzeğe yakın bir hedeften şüpheleniyorsanız arama başlığını biraz kaldırıp daha yavaş şekilde tek sinyal alana kadar sallayınız. Aynı şekilde yüzeğe yakın veya büyük bir hedef varsa arama başlığında aşırı yüklenmeye neden olabilir ve cihaz sürekli siren sesine benzer bir ses vermeye başlar. Aynı anda ekranda "Overload" mesajı görünür. Böyle bir durumda mesaj kaybolana kadar arama başlığını yukarı kaldırınız.

HATALI SİNYALLER VE SEBEPLERİ

Bazen cihaz metal bir hedef olmadığı halde hedef sinyaline benzer sinyaller alabilir. Cihazın false (hatalı) sinyal almasının farklı sebepleri olabilir. Bunlardan en bilinenleri toprak mineralleri veya yüksek minerali taşlar, çevredeki elektromanyetik sinyaller, yakınlarda başka bir dedektörün çalışması, toprak altında paslanmış veya korozyona uğramış demir veya folyo, yüksek ayarlanmış hassasiyet veya eşik ayarıdır.

Çevredeki elektromanyetik sinyaller hassasiyet düşürülerek giderilebilir. Eğer yakınızdaki başka bir dedektör çalışıyorsa frekans kaydırmayı deneyebilir ya da etkilenmediğiniz mesafede uzaklaşarak arama yapabilirsiniz. Ayrıca Anfibio Multi modelinde, tüm yukarıdaki önlemlere rağmen false sinyalleri kesilmiyorsa, cihazın çalışma frekansını (5kHz/14kHz/20kHz) değiştirebilirsiniz. Toprak mineralleri ve yüksek mineralli taşların yol açtığı hatalı sinyaller ve yüksek ayarlanmış eşik veya hassasiyet ayarları ile ilgili lütfen ilgili kısımları okuyunuz.

MANYETİK MİNERALİZASYON GÖSTERGESİ

Manyetik Mineralizasyon Göstergesi 5 kademedir oluşur. Cihaz ilk açılışta ve arama esnasında düşük mineral seviyelerinde bar yükselmez. Manyetik mineral seviyesinin yüksek olduğu zeminlerde yoğunluğa bağlı olarak barlar yükselir. Bu ölçüm zeminin ne kadar manyetik özellik ve yoğunluk gösterdiği olarak özetlenebilir.

Bu ölçüm iki açıdan önemlidir. Birincisi, manyetik mineralizasyonun yüksek olduğu zeminlerde arama derinliği düşüktür ve kullanıcının bunu bilmesi yararlıdır. İkincisi, manyetik mineralizasyon özellikli taşlarda da rastlanılan bir özelliktir ve bu ölçüm taşların oluşturacağı yanlış sinyallerin cihaz tarafından giderilmesi için önemli bir rol oynar.

TAŞLAR VE TAŞLI ARAZİLERDE ARAMA (GENEL ARAMA VE AYRIMLI MODLAR)

Zor zemin koşulları, özellikle zeminin iletkenlik veya manyetiklik özellikleri çok yoğun ise ortaya çıkmaktadır. Cihazın bu tür zeminlerde çalışması çoğunlukla doğru mod ve frekans (Multi modelinde) seçimi, uygun hassasiyet, eşik, iSAT ve zemin ayarları yapılarak mümkündür.

Zeminin kendisi kadar zemin içinde bulunabilecek taş ve kaya parçacıkları veya çukurluklar da arama ve hedef tespit kalitesi üzerinde etkilidir.

Toprak ve taşlar tıpkı aradığınız hedeflerde olduğu gibi iki farklı özelliğe sahiptir. Bunlardan biri yoğunluğu, diğeri ise iletkenlik/manyetiklik oranıdır ve bu iki özellik birbirinden genellikle bağımsızdır. Bu kılavuzda iletkenlik/manyetiklik oranı kolaylık açısından kısaca ID olarak adlandırılmıştır. Yüksek manyetik, düşük iletkenlik durumu düşük ID'dir. Toprak veya taş, az veya fazla yoğunluğa sahip olabileceği gibi, ID'si de yüksek veya düşük olabilir. İletkenlik özelliği manyetiklik özelliğine göre artarsa ID de artar.

Taşlar içinde buldukları zemindeki toprağın ID'sine kıyasla yüksek veya düşük ID'li oluşlarına göre sırasıyla pozitif taş veya negatif taş olarak bilinirler. Bir zeminde sadece biri olabileceği gibi çeşitlilik de olabilir. Burada bahsedilecek pozitif ve negatiflik etkileri sadece ve sadece zemin ayarının mevcut toprağa göre doğru yapılmış olması durumunda geçerlidir. Aksi durumda mevcut ayara göre ID konusunda toprak da bir taştan çok farklı değildir. "TRACKING" konumundayken koşullar farklı olacaktır. Bu nedenle "TRACKING" konumunda taş etkileri ayrıca ele alınacaktır. Burada belirtilen taşların etkileri "TRACKING" olmadan doğru yapılmış bir ayar için geçerlidir.

Pozitif taşlar aynen metal gibi davranırlar ve metal sesi verirler. Genel Arama Modlarında (GEN ve GEN Delta) arama başlığı üzerlerinden geçerken kısa "zip zip" şeklinde ses çıkarırlar. Eğer sinyal yeterince güçlüyse cihaz bu taşlara ID verebilir. Negatif taşlar ise Genel Arama Modlarında arama başlığı üzerlerinden geçerken daha uzun ve yayvan "boing" şeklinde ses verirler. Sinyal güçlü de olsa cihaz bu taşlara ID vermez.

Ayrımlı modlarda ise pozitif taşlar yine tipik metal sesi verirler. Negatif taşlar ise ayrımlı modlarda ses vermezler (nadiren hata sinyali verdikleri durumlar hariç).

iSAT değeri yüksekse negatif veya pozitif taşların seslerinde bir değişiklik olmaz. iSAT değeri azaldıkça pozitif taşların sesleri aynı kalır fakat negatif taşlar boing yerine daha ince bip sesi verebilirler.

Dolayısıyla sahada arama yaparken cihazın verdiği uyarı seslerini dinleyerek karar verebilirsiniz. Metal sesi aldığınız bir durumda ya pozitif bir taş ya da metal tespit etmişsiniz demektir. Şayet güçlü bir sinyal ve kararlı bir ID alıyorsanız bu ID'ye bakarak tespit ettiğiniz hedefin taş mı metal mi olduğunu anlayabilirsiniz. Fakat unutmayınız ki zayıf sinyaller farklı ID 'ler verebilir ve taşın altındaki metaller cihaza başka metal gibi yansiyabilirler. Bu yüzden en doğrusu metal sinyali aldığınızda kazıp bakmaktır.

Eğer ayrımlı modlarda çalışıyorsanız ve çevrenizdeki taşların ID'sini biliyorsanız Ayrım (DISC.) ayarını taşları elemek için kullanabilirsiniz. Ancak çoğu durumda taşın ID'sini kapatmak sesi almamak için yeterli bir önlem değildir. Taşın toprak ile yaptığı kombinasyon sonucu ID'si kapatılmış olsa dahi cihaz taşta ses verebilir.

ZEMİN İZLEME (TRACKING) VE TAŞLARIN ETKİLERİ

Cihaz zemin izleme durumunda bir taşın üzerinden geçerken, topraktan farklı bir etki alacağı için taşta ses ve ID verebilir. Arama başlığını taşın üzerinde salladığınızda cihaz taşta zemin uyarı yapacak ve ses/ID ya yok olacak ya da çok azalacaktır. Track işleminde bir ölçüde gecikme olduğu için cihaz, zemin ayarını güncelleyene kadar bir veya iki geçişte güçlü bir ses duyulabilir. Ardından bu ses zayıflayıp kaybolabilir. Bu durum metal hedeflerde gerçekleşmez. Zira metal hedef cihazın zemin ayarını yapmasını engelleyecektir. Dolayısıyla TRACKING durumunda, eğer tekrarlı ve sürekli geçişlere rağmen ses halen devam ediyorsa hedefin metal olma olasılığı yüksektir. Taşın üzerinden toprağa ilk geçişte tekrar zemin uyarı gecikmeli olacağından birkaç geçişte toprağa ses sinyali alınabilir ve bu normaldir.

Normal koşullarda taşı elemek için zemin izleme konumu önerilmez. Bu özelliği taşlı araziler için değil gerçekten farklı toprak etkilerinin olduğu araziler için tercih etmeniz önerilir.

TAŞ ALTINDAKİ METALLER

Anfibio doğru yapılmış ayarlarla taşın altındaki metali bulma olasılığını artırır. Taş ve metalin birlikte oluşturduğu kombine etki metalin yalnız başına oluşturacağı etkiden daha düşüktür ve ID'si beklenen hedefin ID'si olarak görülmez. Taş ve metalin birlikte oluşturduğu bir ID'dir ve metalin taşta göre ne kadar küçük olduğuna bağlı olarak taş ID'sine yaklaşır. Bu tür metallerin gerçek ID'si ile görünmeyecekleri daima akılda tutulmalıdır. Örneğin tuğla altındaki bir altın demir sesi ve ID'si verebilir.

Gerçekte çok basit bir prensip size önemli bir zaman kazandırabilir: "Eğer karşılaştığınız hedef taş değilse, metal olabilir".

Özellikle pozitif taşlarda taşın altındaki hedefin tespiti için anahtar, çevrenizdeki pozitif taşların maksimum oluşturacağı ID değerini bilmemizdir. Eğer Genel Arama Modlarında (GEN ve GEN Delta) arama yapıyorsanız cihazın verdiği ID'yi gözleyiniz. Cihazın verdiği ID taş ve demir bölgesine yakın ise taşın altında bir hedef ile karşılaşmış olma olasılığınız büyüktür.

Ayrımlı modlarda doğru ayarlanmış DISC. ayarı ile taşları kapatırsanız taşın altındaki hedef size kapattığınız ID'yi biraz geçen bir etki oluşturduğunda bunu ses olarak alabilirsiniz. Burada önemli konu, kazdığınız bir hedefin taş çıkması durumunda hedef için kazmadan önce almış olduğunuz ID'yi hatırlamanız ve aramanızda bunu DISC. ayarı olarak kullanmanızdır.

Örneğin arama yaptığınız sahadaki taşların ID'leri 00-01 civarında. Böyle bir durumda DISC. ayarını en fazla 02'e ayarlamamız önerilir. Böylelikle taşı eleyip altındaki metal sinyalini alabilirsiniz. DISC.'i gereğinden fazla yüksek bir sayıya getirirseniz farkında olmadan cihazın taşların yanı sıra altındaki metalleri de tespit etmemesine neden olursunuz.

Eğer arama yaptığınız sahadaki taşların ID'leri yüksekse bu durumda altındaki ufak metalleri kaçırma olasılığınız da yüksektir.

ÖNEMLİ! Taşlı sahalarda arama yaparken taş altındaki metalleri kaçırmamak için cihazın E.U.D özelliğini kullanmanız tavsiye edilir (lütfen ilgili kısmı okuyunuz).

PLAJDA VE SU ALTINDA ARAMA YAPMA

Anfibio su geçirmez bir cihazdır. Bu yüzden plaj gibi yerlerde ve su altında rahat arama imkanı sunar.

Daha önce de belirttiğimiz gibi, tuzlu su içeren ve sodalı (alkali) zeminler önemli derecede iletken ve dedektörlerde demire benzer etkiler yaratırlar. Anfibio'nun BEACH modu (Anfibio 19'da mevcut değildir) bu tür zeminler için özel olarak tasarlanmıştır. Herhangi bir ayara ihtiyaç duymadan BEACH modunda rahatça arama yapabilirsiniz.

BEACH mod ıslak plaj kumunda kullanım için daha idealdir. Kuru plaj kumunda arama yaparken diğer modları da kullanabilirsiniz.

Islak plaj kumunda ya da suda arama yaparken şunları bilmeniz gerekir :

1) Islak plaj kumunda kazdığınız çukurların üzerinde arama başlığını salladığınızda metal etkisi alabilirsiniz, bu normaldir.

2) Arama başlığı suya girip çıkma anlarında bazen hatalı sinyal verebilir. Dolayısıyla, arama başlığını suyun ya içinde ya da dışında tutmaya özen gösteriniz.

ÖNEMLİ! BEACH modda cihazın otomatik zemin ayarı yapamadığı durumda önce manuel zemin ayarı deneyiniz. Eğer cihaz hala zemin ayarı yapamıyorsa, opsiyonel olarak satılan KR28 ve KR24 arama başlıklarından birini kullanmanızı tavsiye ederiz. Unutmayınız ki, dedektör kullanımında cihaz seçimi kadar arama başlığı seçimi de önemlidir. Farklı boyutlarda ve şekillerde tasarlanan arama başlıklarının, farklı zemin ve hedef türlerine göre performansları da değişiklik gösterir. Anfibio, farklı sahalarda size en ideal derinliği verecek AF28 arama başlığı ile birlikte gelmekle beraber farklı hedef türleri ve zorlu koşullar için tasarlanmış 7 opsiyonel başlık seçeneği de sunar.

ÖNEMLİ! Eğer Anfibio ile dalış yapacaksınız, tuş kilit fonksiyonunu kullanmanız gerekir. Tuşları kilitlemek için sırasıyla aşağıdaki işlemleri yapınız :

1) 3 saniye boyunca aşağı yön tuşunu basılı tutunuz.

2) OPTIONS butonuna bir kez basınız.

3) GB butonuna bir kez basınız.

Tuş kilidi devreye girdiğinde, cihazınız en son ayarlarda kalacak ve tuşlar artık çalışmayacaktır. Tuş kilidini açmak için yukarıdaki işlemleri tekrarlayınız.

Cihazı özellikle tuzlu suda kullandıktan sonra aşağıdaki hususlara dikkat etmeniz gerekir :

1. Sistem kutusu, arama kolu ve arama başlığını musluk suyu ile yıkayarak temizleyiniz.

2. Temizleme esnasında veya diğer zamanlarda kesinlikle kimyasal temizleyiciler kullanmayınız.

3. Yıkamadan sonra arama kolunu ve ekranı yumuşak, çizmeyen bir bez ile silerek kurulayınız.

MESAJLAR

Arama esnasında bazı durumlarda ekranın alt kısmında uyarı mesajları görülebilir. Karşılaşabileceğiniz mesajlar aşağıdaki gibidir :

Aşırı Yüklenme (Overload)

Siren sesine benzer aşırı yüklenme sesi ile birlikte ekranda çıkar. Nedeni arama başlığının yüzeye yakın veya büyük bir metal ile karşılaşmış olmasıdır. Arama başlığını yukarı kaldırdığınızda cihaz normal arama konumuna döner. Eğer siren sesi ve uyarı mesajı uzun bir hat boyunca devam ediyorsa boru gibi uzun metal bir nesnenin üzerinde olma ihtimaliniz yüksektir.

Bazı yoğun mineralli zeminlerde cihazda aşırı yüklenme mesajı çıkabilir. Eğer karşılaştığınız aşırı yüklenme durumu büyük bir metalden kaynaklanmıyorsa zeminden kaynaklanıyor olabilir ve bu durum hassasiyet seviyenizi düşürerek giderilebilir.

Bobini Pompalayın (Pump Coil)

Otomatik zemin ayarı için GB butonuna bastığınızda çıkar. Herhangi bir hata veya sorunu göstermez. Sadece ne yapılması gerektiğini ifade eder.

Bobini Kontrol Edin (Check Coil)

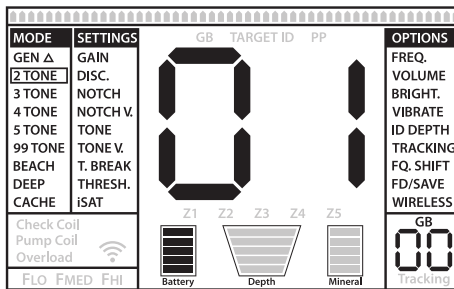
Arama başlığı verici sinyalinin kesildiğini ifade eder. Muhtemelen arama başlığı konnektörü takılmamış, gevşemiş veya yerinden çıkmış olabilir. Başka bir dedektörünüz daha varsa ve tesadüfen arama başlığı konnektörü aynıysa onu takmış olmadığınızdan emin olunuz. Eğer arama başlığı doğruysa ve konnektörde de problem yoksa arama başlığı kablusunda veya kendisinde arıza olabilir. Eğer arama başlığını değiştirdiğinizde sorun devam ediyorsa, sorun sistem kutusu tarafında olabilir.

YAZILIM GÜNCELLEME

Anfibio yazılım güncelleme özelliğine sahiptir. Anfibio satışa sunulduktan sonra yapılan yazılım güncellemeleri ve bununla ilgili gerekli talimatlar, ürünün internet sayfası üzerinden bildirilecektir.

Sistem Versiyon Bilgisi :

Anfibio'nun sistem kartı ve LCD'sinin yazılım versiyonlarını ekranda görmek için cihaz kapalıyken artı (+) ve eksi (-) tuşlarına aynı anda basınız ve cihazı açınız. Yazılım versiyonunu ekranda görene kadar tuşları basılı tutunuz. Hedef ID bölümünde cihazın majör, zemin ayarı penceresinde ise minör versiyonu görünecektir.



TEKNİK ÖZELLİKLER

ANFIBIO MULTI / ANFIBIO 14 / ANFIBIO 19

Çalışma Prensibi	: VLF
Çalışma Frekansı	: Anfio Multi : 5/14/20kHz / Anfio 14 : 14kHz / Anfio 19 : 19 kHz
Ses Frekansı	: 150Hz – 800Hz ayarlanabilir
Arama Modları	: Anfio Multi : 9 mod / Anfio 14 : 8 mod / Anfio 19 : 5 mod
Ses Tonları	: Anfio Multi / Anfio 14 : 5, Anfio 19 : 3
Ton Ses Ayarı	: Anfio Multi / Anfio 14 : Var, Anfio 19 : Yok
Ton ID Aralığı	: Var
Bölgesel ID Kapama	: Anfio Multi / Anfio 14 : Var, Anfio 19 : Yok
ID Kapama Ses Ayarı	: Anfio Multi / Anfio 14 : Var, Anfio 19 : Yok
Zemin Ayarı	: Otomatik / Manuel / Zemin İzleme
Pinpoint	: Var
Frekans Kaydırma	: Var
Titreşim	: Var
Hassasiyet Ayarı	: 01–99
Hedef ID	: 00–99
Arama Başlığı	: AF28 28 cm DD
Ekran	: Custom LCD
Ekran Aydınlatma	: Var
Tuş Takımı Arka Aydınlatma	: Var
Ağırlık	: 1.7 kg (arama başlığı dahil)
Uzunluk	: 76cm – 136cm ayarlanabilir
Batarya	: 3700mAh Lityum Polimer
Garanti	: 2 yıl

Nokta & Makro Dedektör ürünlerin özelliklerinde, tasarımlarında ve aksesuarlarında haber vermeksizin değişiklik yapma hakkına sahiptir.

Nokta | MAKRO
DETECTION TECHNOLOGIES

www.noktadedektor.com